



LA EDUCACIÓN DE LAS ISLAS BALEARES EN CIFRAS

Cluster.edu

ILLES BALEARS



Universitat
de les Illes Balears

Departament
d'Economia
de l'Empresa



Universitat
de les Illes Balears

Departament
de Psicologia



CONTENIDOS

- i. **Introducción**
- ii. **Los clústeres educativos**
- iii. **La educación española en el marco europeo**
- iv. **El sector educativo de Baleares**
- v. **Principales indicadores del sistema educativo de Baleares**
- vi. **Desafíos en el ámbito de la educación**



Universitat
de les Illes Balears

Departament
d'Economia
de l'Empresa



Universitat
de les Illes Balears

Departament
de Psicologia



CONTENIDOS

i. **Introducción**

- **La CECEIB y sus miembros**
- **Objetivos del estudio**
- **Justificación del estudio**

ii. **Los clústeres educativos**

iii. **La educación española en el marco europeo**

iv. **El sector educativo de Baleares**

v. **Principales indicadores del sistema educativo de Baleares**

- Centros
- Profesorado
- Alumnado
- Grupos
- Ratios
- Resultados académicos
- Sociedad de la información
- Servicios complementarios
- Aspectos financieros

vi. **Desafíos en el ámbito de la educación balear**

- Buenas prácticas educativas



Universitat
de les Illes Balears

Departament
d'Economia
de l'Empresa



Universitat
de les Illes Balears

Departament
de Psicologia



Introducción

CECEIB

La Asociación provincial de Centros de Enseñanza de las Islas Baleares, es una organización empresarial del sector educativo que reúne a una cuarentena de centros privados y concertados de Baleares.

Fue fundada en 1977, como patronal de la enseñanza en Baleares. Representa tanto a centros privados como concertados, de titularidad laica como religiosa.

CECEIB participa en la negociación de todos los convenios colectivos del sector, presta asesoramiento jurídico a los centros y ofrece formación continua a profesores y directivos de los centros escolares. Tratando de contribuir a la modernización de un sistema educativo que sea capaz de hacer frente a los desafíos de la digitalización y la globalización.



Universitat
de les Illes Balears

Departament
d'Economia
de l'Empresa



Universitat
de les Illes Balears

Departament
de Psicologia



Introducción

Miembros de la CECEIB

Alaró

- CC Nuestra Señora de la Consolación

Alcúdia

- CC Nuestra Señora de la Consolació

Andratx

- CC Ramón Llull

Ciutadella

- Escuela Universitaria Felipe Moreno

Eivissa

- CEI Corrillos
- CEI Garrits
- C Mestral
- CC Nuestra Señora de la Consolación
- CCEE Quatre per Quatre
- CC Sa Real
- Escuela Universitaria Felipe Moreno

Formentera

- CCEIP Virgen Milagrosa

Inca

- CC Santo Tomás de Aquino

Manacor

- Escuela Universitaria Felipe Moreno

Marratxí

- CCEI Santa Catalina Thomas



Universitat
de les Illes Balears

Departament
d'Economia
de l'Empresa



Universitat
de les Illes Balears

Departament
de Psicologia



Introducción

Miembros de la CECEIB

Palma

- ADEMA
- Escuela Universitaria ADEMA
- Escuela Universitaria Felipe Moreno
- CC Aixà-Llaüt
- CC Balmes
- C Francesc de Borja Moll
- CC Juan de la Cierva
- CC La Purísima
- CC Lladó
- CC Nuestra Señora de la Consolación (Vivero)
- CC Nuestra Señora de la Consolación (Sa Indioteria)

- CC Nuestra Señora de la Esperanza
 - CC Pius XII
 - CC San Alfonso M^a de Ligorio
 - CC Santa Mónica
 - CC Totheducatiu
 - EP Totheducatiu
 - EP AMADIBA
 - CCEE Quatre per Quatre
- Sant Antoni de Portmany**
- CC Can Bonet
- Sant Jordi de Ses Salines**
- CC Virgen de las Nieves
- Sant Josep**
- CCEE Sant Josep



Universitat
de les Illes Balears

Departament
d'Economia
de l'Empresa



Universitat
de les Illes Balears

Departament
de Psicologia



Objetivos del estudio

- Reflejar la realidad educativa Balear a través de cifras.
- Explorar las principales bases de datos educativos de ámbito europeo, nacional y autonómico.
- Identificar e interpretar la serie de datos que permitan contextualizar la educación en las Islas.
- Elaborar indicadores vinculados a la actividad educativa balear.



Universitat
de les Illes Balears

Departament
d'Economia
de l'Empresa



Universitat
de les Illes Balears

Departament
de Psicologia



Justificación del estudio

- Este estudio busca contribuir al diseño y la mejora de políticas educativas que impulsen el desarrollo y la implantación de metodologías e iniciativas innovadoras en los centros educativos de Baleares.
- El análisis detallado de datos y estadísticas sobre la realidad educativa Balear permitirá orientar a los directivos de “Cluster.edu Illes Balears”, en la toma de decisiones del recién constituido clúster educativo.



Universitat
de les Illes Balears

Departament
d’Economia
de l’Empresa



Universitat
de les Illes Balears

Departament
de Psicologia



CONTENIDOS

- i. Introducción**
 - **La CECEIB y sus miembros**
 - **Objetivos del estudio**
 - **Justificación del estudio**

- ii. Los clústeres educativos**

- iii. La educación española en el marco europeo**

- iv. El sector educativo de Baleares**

- v. Principales indicadores del sistema educativo de Baleares**
 - Centros
 - Profesorado
 - Alumnado
 - Grupos
 - Ratios
 - Resultados académicos
 - Sociedad de la información
 - Servicios complementarios
 - Aspectos financieros

- vi. Desafíos en el ámbito de la educación balear**
 - Buenas prácticas educativas



Universitat
de les Illes Balears

Departament
d'Economia
de l'Empresa



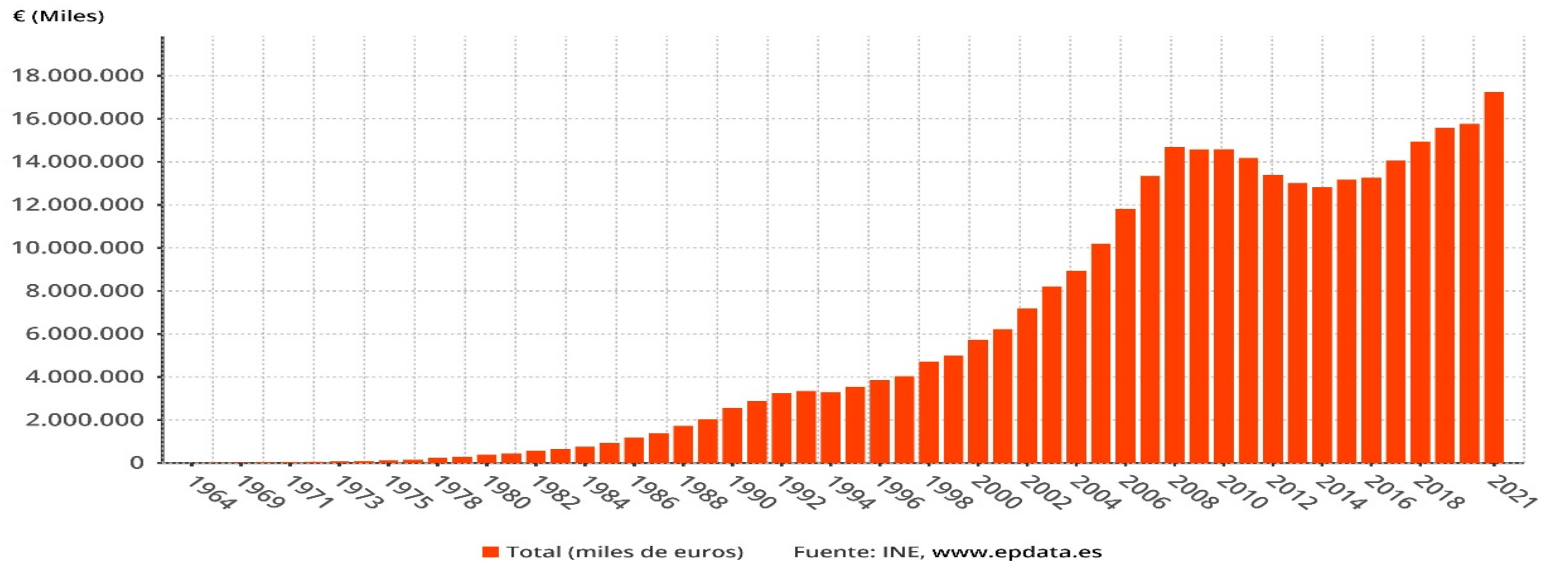
Universitat
de les Illes Balears

Departament
de Psicologia



Políticas de I+D

Evolución del gasto en I+D interna en España



Los clústeres como instrumentos de competitividad y palancas de la innovación empresarial son considerados una parte esencial de las políticas de I+D.



Universitat
de les Illes Balears

Departament
d'Economia
de l'Empresa



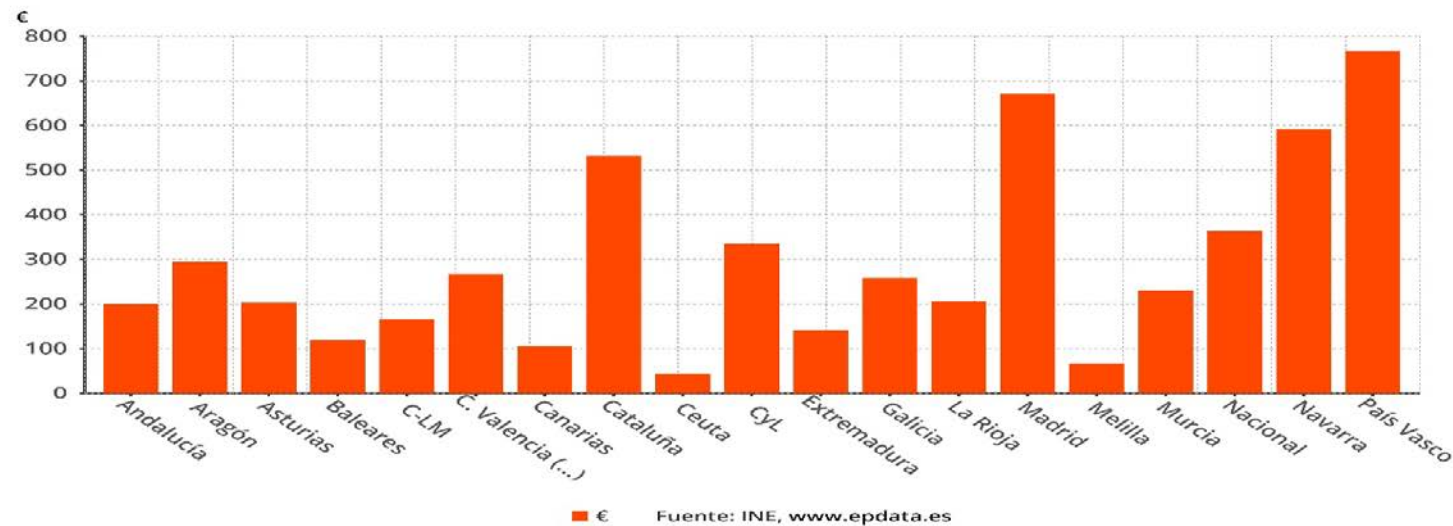
Universitat
de les Illes Balears

Departament
de Psicologia



Políticas de I+D

Gasto en I+D por comunidades autónomas en 2021



Las comunidades con mayor gasto por habitante en actividades de I+D fueron País Vasco, Comunidad de Madrid y Navarra.

Y las que registraron los menores porcentajes fueron Baleares, Canarias y las ciudades autónomas.



Universitat
de les Illes Balears

Departament
d'Economia
de l'Empresa



Universitat
de les Illes Balears

Departament
de Psicologia



¿Que es un clúster?

Michel Porter el año 1990, en su libro *The Competitive Advantage of Nations*, define a un *clúster* como “un grupo geográficamente próximo de compañías interconectadas e instituciones asociadas, en un campo particular, vinculadas por características comunes y complementarias, incluyendo empresas de productos finales o servicios, proveedores, instituciones financieras y empresas de industrias conexas”.



Universitat
de les Illes Balears

Departament
d'Economia
de l'Empresa



Universitat
de les Illes Balears

Departament
de Psicologia



Objetivos de un clúster

El principal objetivo de estas agrupaciones empresariales, los clústeres, es favorecer y apoyar el desarrollo de sectores estratégicos ubicados en determinados territorios, estimulando la innovación y promoviendo la captación de empresas creadoras de valor.

Los réditos económicos que puedan alcanzar las áreas geográficas de influencia están relacionados con las dinámicas que sean capaces de impulsar los diferentes actores integrantes para transformar el conocimiento, las aptitudes y competencias en ventajas competitivas a largo plazo.



Universitat
de les Illes Balears

Departament
d'Economia
de l'Empresa



Universitat
de les Illes Balears

Departament
de Psicologia



Beneficios de un clúster

- La facultad de generar habilidades y competencias complementarias, ayudando a las empresas integrantes a posicionarse conjuntamente frente a competidores y en mercados complejos que de manera individual sería más costoso y difícil.
- Obtener niveles más altos de expertise originando el aprendizaje integrado.
- Incrementar la capacidad de alcanzar economías de escala a través de la especialización de cada miembro de la organización en las diferentes áreas operativas y estratégicas de la empresa.



Universitat
de les Illes Balears

Departament
d'Economia
de l'Empresa



Universitat
de les Illes Balears

Departament
de Psicologia



Beneficios de un clúster

- Suscita un entorno propicio a la generación de nuevas ideas y de nuevos negocios, desde una óptica compartida y comprometida por todos sus integrantes.
- Impulsa el flujo de comunicación entre los participantes que facilita el acercamiento y permite compartir sus mejores prácticas.
- Origina la conformación de una cartera de servicios adaptadas a las necesidades específicas de los asociados, desde el ámbito, jurídico legal, económico-financiero hasta cuestiones de management o cyberseguridad.
- Facilita el apoyo específico del sector financiero, bancos, seguros y otras instituciones a los proyectos conjuntos.



Universitat
de les Illes Balears

Departament
d'Economia
de l'Empresa



Universitat
de les Illes Balears

Departament
de Psicologia



Clúster educativo

Siguiendo la definición de Porter podríamos aseverar que un *clúster* educativo consiste en la agrupación geográfica de empresas y instituciones educativas interconectadas cuyo objetivo principal, fruto de su colaboración, es la mejora en los procesos de enseñanza y aprendizaje en todas y cada una de las etapas educativas.



Universitat
de les Illes Balears

Departament
d'Economia
de l'Empresa



Universitat
de les Illes Balears

Departament
de Psicologia



Cluster.edu

ILLES BALEARS

Clúster educativo

Los centros educativos que integran la CECEIB con el apoyo de la Conselleria de Transición Energética, Sectores Productivos y Memoria Democrática constituyen el I clúster Educativo de las Islas Baleares.



Universitat
de les Illes Balears

Departament
d'Economia
de l'Empresa



Universitat
de les Illes Balears

Departament
de Psicologia



Cluster.edu

ILLES BALEARS

Objetivos del clúster

El objetivo fundamental del *clúster*, de reciente creación es generar valor a través de la innovación y establecer un marco de trabajo que involucre a todas los actores educativos de las Islas Baleares y favorezca el impulso de soluciones y metodologías de aprendizaje innovadoras.



Universitat
de les Illes Balears

Departament
d'Economia
de l'Empresa



Universitat
de les Illes Balears

Departament
de Psicologia



CONTENIDOS

- i. Introducción**
 - La CECEIB y sus miembros
 - Objetivos del estudio
 - Justificación del estudio

- ii. Los clústeres educativos**

- iii. La educación española en el marco europeo**

- iv. El sector educativo de Baleares**

- v. Principales indicadores del sistema educativo de Baleares**
 - Centros
 - Profesorado
 - Alumnado
 - Grupos
 - Ratios
 - Resultados académicos
 - Sociedad de la información
 - Servicios complementarios
 - Aspectos financieros

- vi. Desafíos en el ámbito de la educación balear**
 - Buenas prácticas educativas



Universitat
de les Illes Balears

Departament
d'Economia
de l'Empresa



Universitat
de les Illes Balears

Departament
de Psicologia



La educación española en el marco europeo

- El año 2021 marca el inicio de una nueva etapa que, hasta 2030, vendrá caracterizada por el desarrollo del Espacio Europeo de Educación, el horizonte estratégico para la cooperación europea en el ámbito de la educación y la formación.
- Por su parte, la Agenda 2030 plantea 17 Objetivos de Desarrollo Sostenible (ODS), entre los que se encuentra el ODS 4 “Educación de calidad”, que consiste en “Garantizar una educación inclusiva y equitativa de calidad y promover oportunidades de aprendizaje permanente para todos”.



Universitat
de les Illes Balears

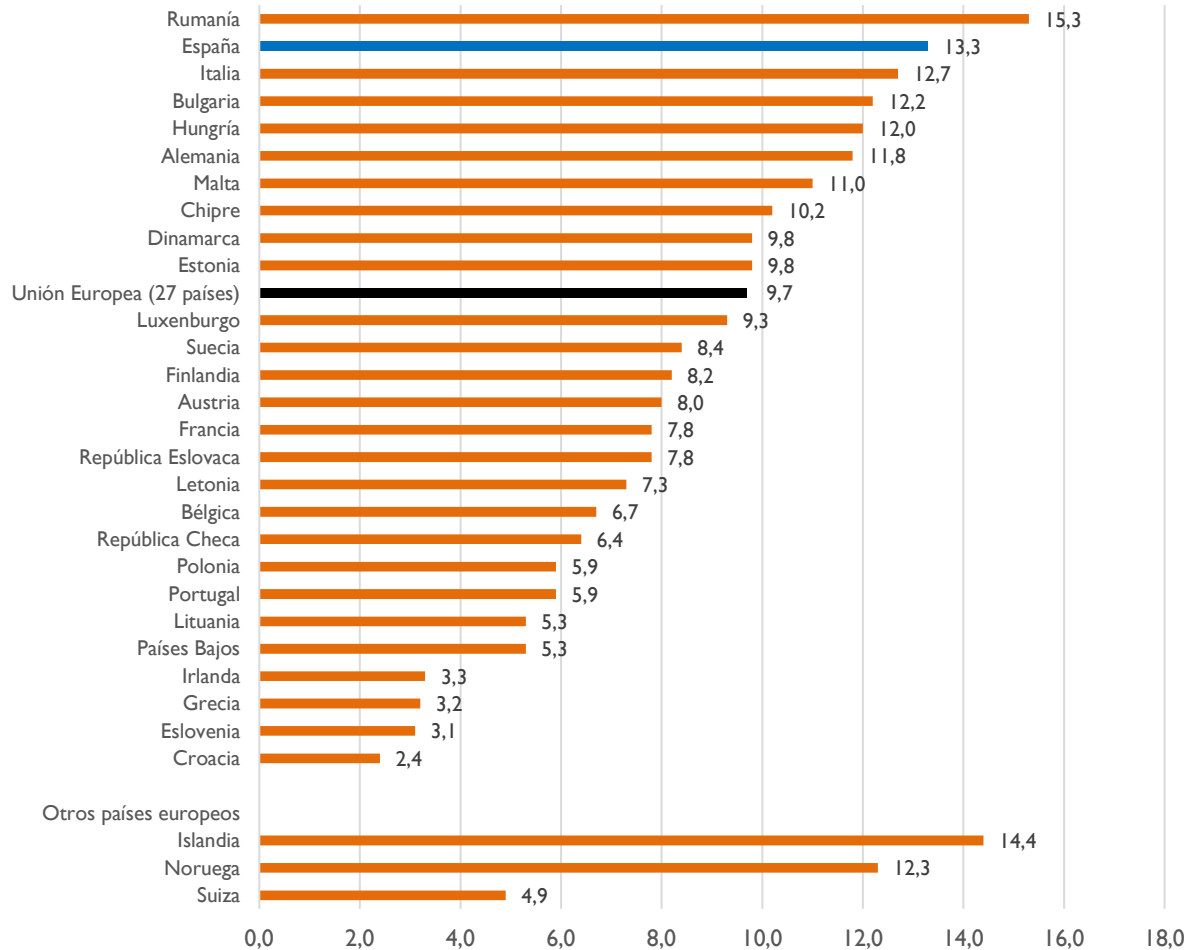
Departament
d’Economia
de l’Empresa



Universitat
de les Illes Balears

Departament
de Psicologia

TASA DE ABANDONO EDUCATIVO TEMPRANO EN LA UE. (AÑO 2021)



A escala de la UE, España presenta una tasa de abandono elevada (13,3%), solo superada por Rumanía (15,3%) y 3,6 puntos por encima de la media UE (9,7%).

Fuente: Elaboración propia a partir de Eurostat



Universitat
de les Illes Balears

Departament
d'Economia
de l'Empresa



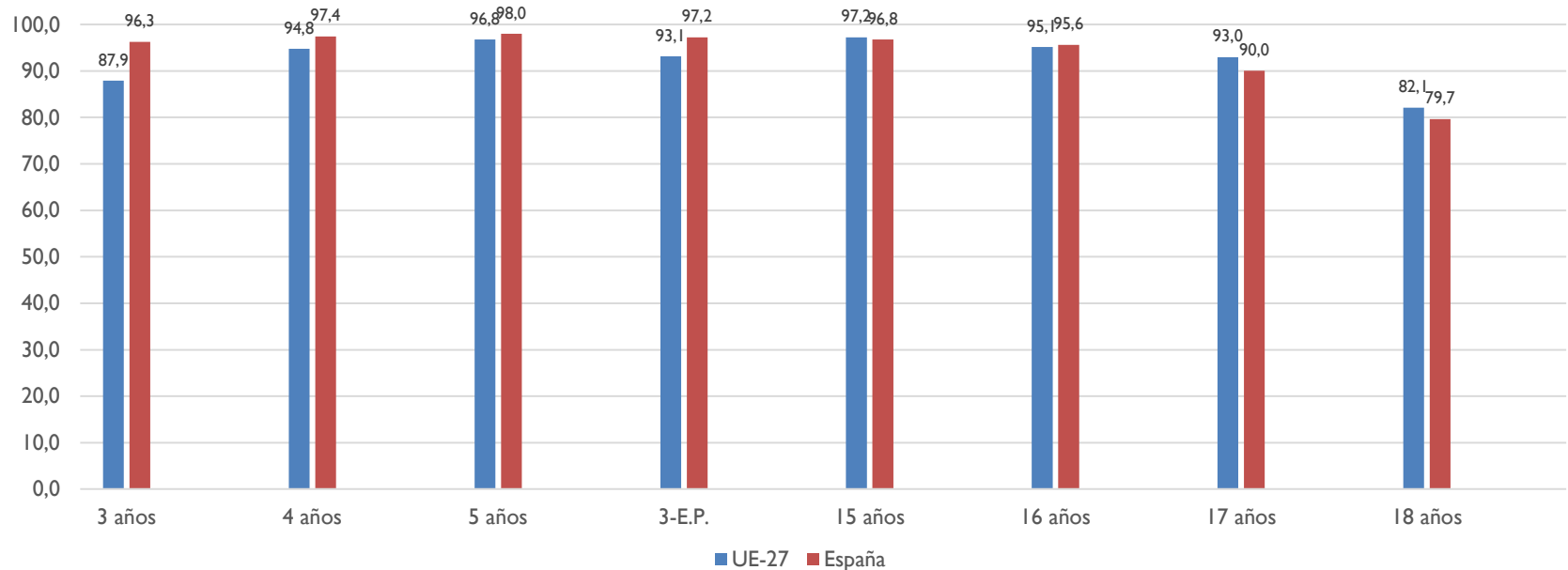
Universitat
de les Illes Balears

Departament
de Psicologia



TASAS NETAS DE ESCOLARIDAD EN EDADES SIGNIFICATIVAS. (CURSO 2019-20)

En el curso 2019-20 la tasa de escolaridad en España es superior a la media de la UE-27 en edades tempranas desde los 3 años hasta los 15-16 años, momento en que comienza a descender quedando ligeramente por debajo de la referencia europea a los 18 años.



Fuente: *Elaboración propia a partir de Eurostat*



Universitat
de les Illes Balears

Departament
d'Economia
de l'Empresa



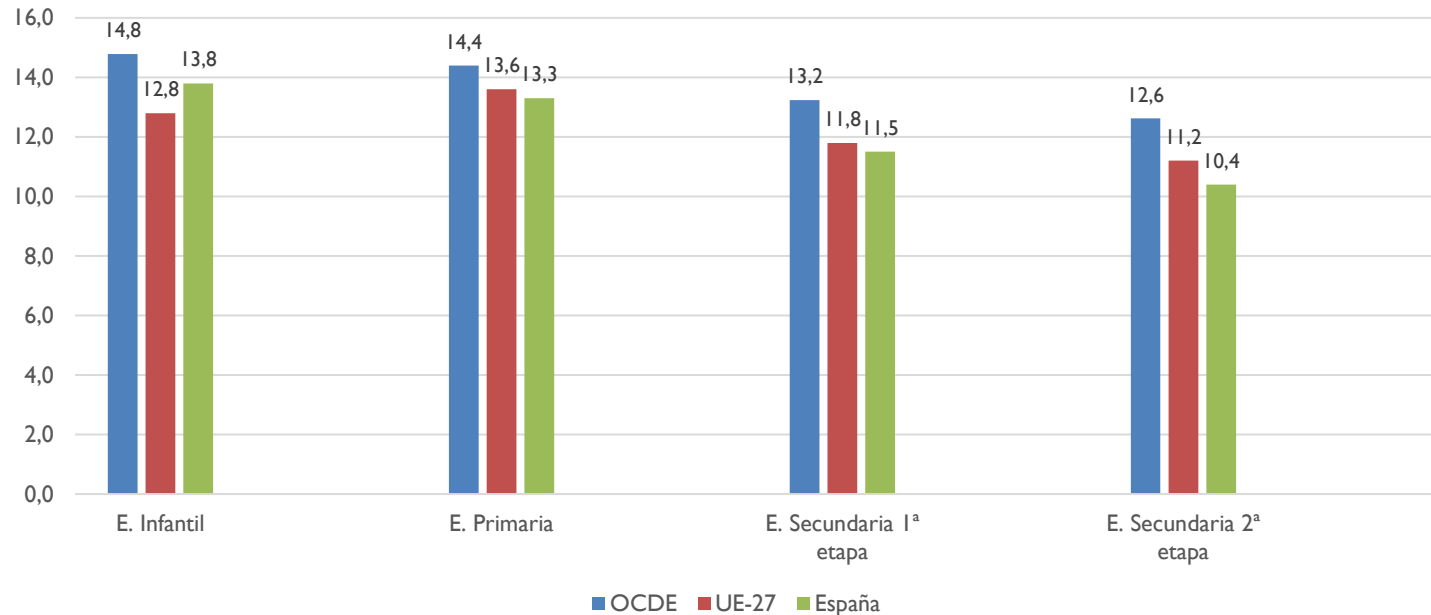
Universitat
de les Illes Balears

Departament
de Psicologia

NÚMERO MEDIO DE ALUMNOS POR PROFESOR. (CURSO 2019-20)



En el curso 2019-20 la ratio más baja en España se observó en Educación Secundaria de 2ª etapa (10,4 alumnos), mientras que la más alta se dio en Educación Infantil (13,8). En términos comparados, la ratio española se situó por debajo del promedio de la OCDE en todas las etapas educativas y por encima de la UE-27 en Educación Infantil.



Fuente: *Elaboración propia a partir de Eurostat*



Universitat
de les Illes Balears

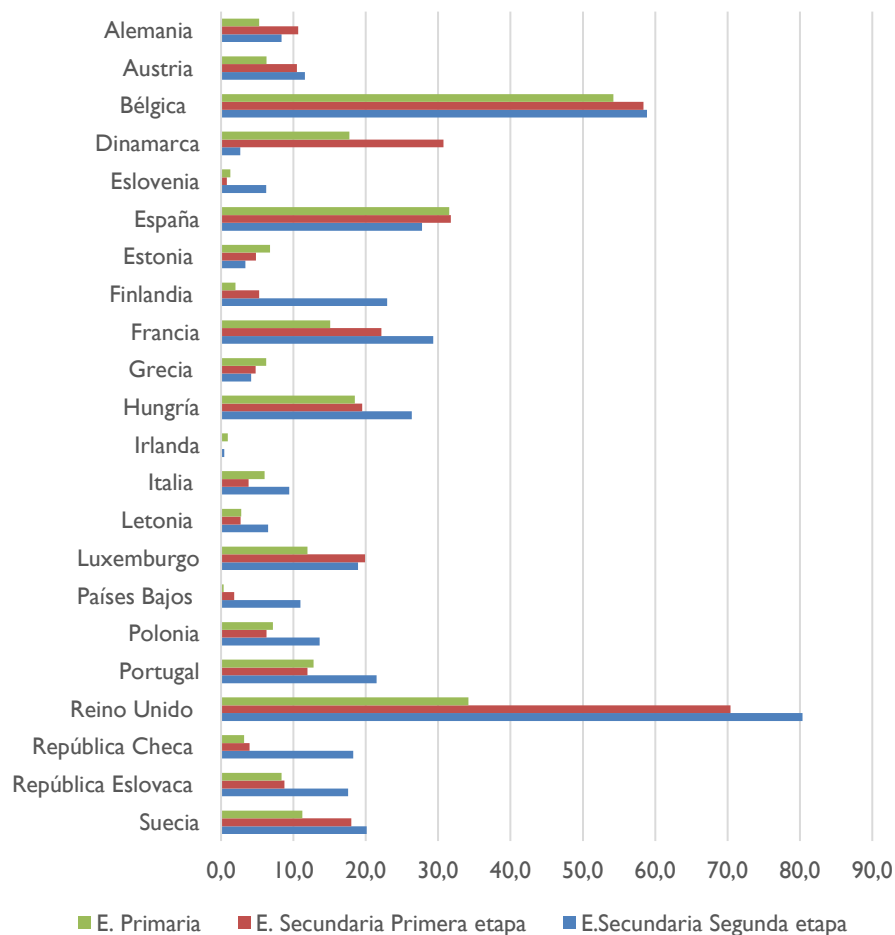
Departament
d'Economia
de l'Empresa



Universitat
de les Illes Balears

Departament
de Psicologia

PORCENTAJE DE ALUMNADO DE ENSEÑANZA PRIVADA EN LA UE. (CURSO 2019-20)



A escala de la UE, España presenta un porcentaje de alumnado de enseñanza privada alto (E.P: 31,5%, E.S.1º: 31,7%, E.S.2º: 27,8%), solo superado por Reino Unido y Bélgica.

Fuente: Elaboración propia a partir de OCDE statistics.



Universitat
de les Illes Balears

Departament
d'Economia
de l'Empresa



Universitat
de les Illes Balears

Departament
de Psicologia



CONTENIDOS

- i. Introducción**
 - La CECEIB y sus miembros
 - Objetivos del estudio
 - Justificación del estudio

- ii. Los clústeres educativos**

- iii. La educación española en el marco europeo**

- iv. El sector educativo de Baleares**

- v. Principales indicadores del sistema educativo de Baleares**
 - Centros
 - Profesorado
 - Alumnado
 - Grupo o Unidades
 - Ratios
 - Resultados académicos
 - Sociedad de la información
 - Servicios complementarios
 - Aspectos financieros

- vi. Desafíos en el ámbito de la educación balear**
 - Buenas prácticas educativas



Universitat
de les Illes Balears

Departament
d'Economia
de l'Empresa



Universitat
de les Illes Balears

Departament
de Psicologia



El sector educativo de Baleares

- Las Baleares se caracteriza por poseer un PIB y una renta per cápita superiores a la media española.
- Existe un predominante sector terciario, basado casi exclusivamente en el turismo. Esta circunstancia ha favorecido la demanda de mano de obra, por lo que desde los años 60 del siglo XX es una comunidad con saldo migratorio positivo, compuesto en gran parte por población extranjera.
- Debido a ello, se ha producido un rápido incremento de la población activa (de 16 a 64 años) que posee hijos en edad escolar y demanda una plaza escolar (Grau, 2015).



Universitat
de les Illes Balears

Departament
d'Economia
de l'Empresa



Universitat
de les Illes Balears

Departament
de Psicologia



El sector educativo de Baleares

- Los datos de Eurydice indican que las Baleares es la comunidad con mayor porcentaje de alumnado no universitario de origen inmigrante matriculado (un 14,4% frente a un 9,3% de media nacional en 2019), concentrándose principalmente en centros educativos de titularidad pública.
- No cabe duda que esta realidad sociodemográfica, propia de nueva comunidad, tiene un efecto sobre el rendimiento escolar y sobre el funcionamiento del sistema educativo de Baleares.



Universitat
de les Illes Balears

Departament
d'Economia
de l'Empresa



Universitat
de les Illes Balears

Departament
de Psicologia



El sector educativo de Baleares

- En relación al nivel competencial de nuestro alumnado, el análisis de la evolución de los resultados de las sucesivas pruebas PISA indica que Baleares ha pasado de situarse en los últimos puestos respecto al resto de comunidades a alcanzar la media a nivel nacional en Matemáticas y en Ciencias.
- Esta evolución es indicativa, entre otros motivos, de una capacidad progresivamente mayor del sistema educativo balear para integrar al alumnado de origen inmigrante.
- No obstante, también se debe señalar que la media nacional (Matemáticas: 481; Ciencias: 483) como de Baleares (Matemáticas: 483; Ciencias: 482) quedan por debajo de la media de la OCDE en 2019 (Matemáticas: 489; Ciencias: 489) para ambas competencias.



Universitat
de les Illes Balears

Departament
d'Economia
de l'Empresa



Universitat
de les Illes Balears

Departament
de Psicologia



El sector educativo de Baleares

- El análisis de la serie evolutiva de los últimos 5 años indica que el sistema educativo de Baleares ha experimentado una vuelta a los niveles prepandemia, con una bajada en el porcentaje de alumnado que promociona de Primaria a ESO (del 98,9% en el curso 2019-20 al 98,3% en el curso 2020-21) y de los graduados de secundaria (de un 92,8% a un 87,8%).
- Asimismo, se ha observado una disminución global de la ratio alumnos-profesor. También cabe destacar una disminución de las repeticiones en las diferentes etapas educativas, especialmente en las obligatorias y el aumento de las matrículas, sobretudo en Formación Profesional, así como un aumento en la tasa de escolarización en la franja no obligatoria de 0 a 5 años.



Universitat
de les Illes Balears

Departament
d'Economia
de l'Empresa



Universitat
de les Illes Balears

Departament
de Psicologia



El sector educativo de Baleares

- Desde 2022 nuestra comunidad cuenta por primera vez con una Ley educativa propia, en línea con la LOMLOE (Ley Orgánica 3/2020 de Educación) y basada en:
 - Autonomía de los centros.
 - Fomento de la participación de las diversas mesas sectoriales y de diálogo.
 - Extensión progresiva de la educación infantil 0-3 años con el propósito de universalizarla y de hacerla gratuita progresivamente.
 - Ampliación de la oferta de Formación Profesional y adaptarla a las necesidades de Baleares.



Universitat
de les Illes Balears

Departament
d'Economia
de l'Empresa



Universitat
de les Illes Balears

Departament
de Psicologia



El sector educativo de Baleares

- Desde 2022 nuestra comunidad cuenta por primera vez con una Ley educativa propia, en línea con la LOMLOE (Ley Orgánica 3/2020 de Educación) y basada en:
 - Bajada de al menos un 10% de las tasas de alumnos por clase.
 - Dedicación de al menos un 5% del PIB de Baleares a la educación pública.
 - Incremento del número de instalaciones educativas.



Universitat
de les Illes Balears

Departament
d'Economia
de l'Empresa



Universitat
de les Illes Balears

Departament
de Psicologia



El sector educativo de Baleares

- Desde 2022 nuestra comunidad cuenta por primera vez con una Ley educativa propia, en línea con la LOMLOE (Ley Orgánica 3/2020 de Educación) y basada en:
 - En relación a la educación concertada, recoge la posibilidad de conciertos singulares para enseñanzas no obligatorias y prevé establecer un plan temporalizado para revisar los módulos y garantizar que la concertada sea gratuita.



Universitat
de les Illes Balears

Departament
d'Economia
de l'Empresa



Universitat
de les Illes Balears

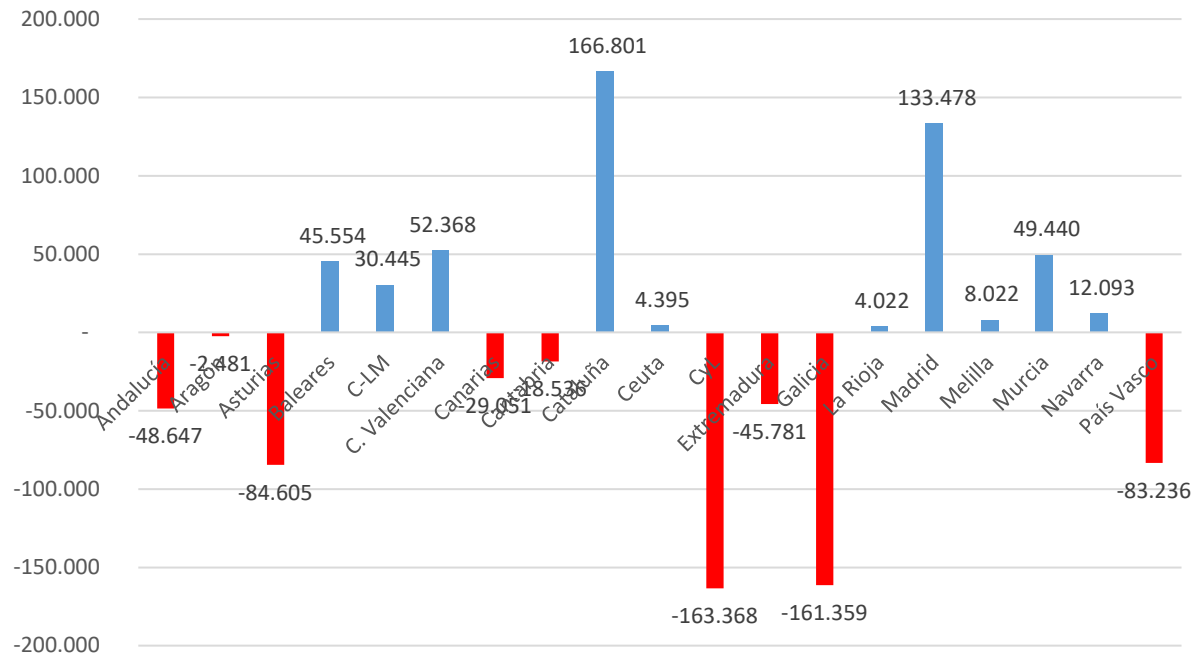
Departament
de Psicologia



VARIACIÓN DE ALUMNOS DESDE 1990-91 HASTA 2021-22

La variación de alumnos en las últimas 3 décadas no ha sido homogénea en todas las CCAA. Baleares ha aumentado en 45.554 estudiantes.

Variación de alumnos desde 1990-91 hasta 2021-22



Universitat
de les Illes Balears

Departament
d'Economia
de l'Empresa



Universitat
de les Illes Balears

Departament
de Psicologia

CUADRO RESUMEN DE N° DE CENTROS/UNIDADES/ALUMNADO/RATIO EN LAS ISLAS BALEARES. (CURSO 2020-21)

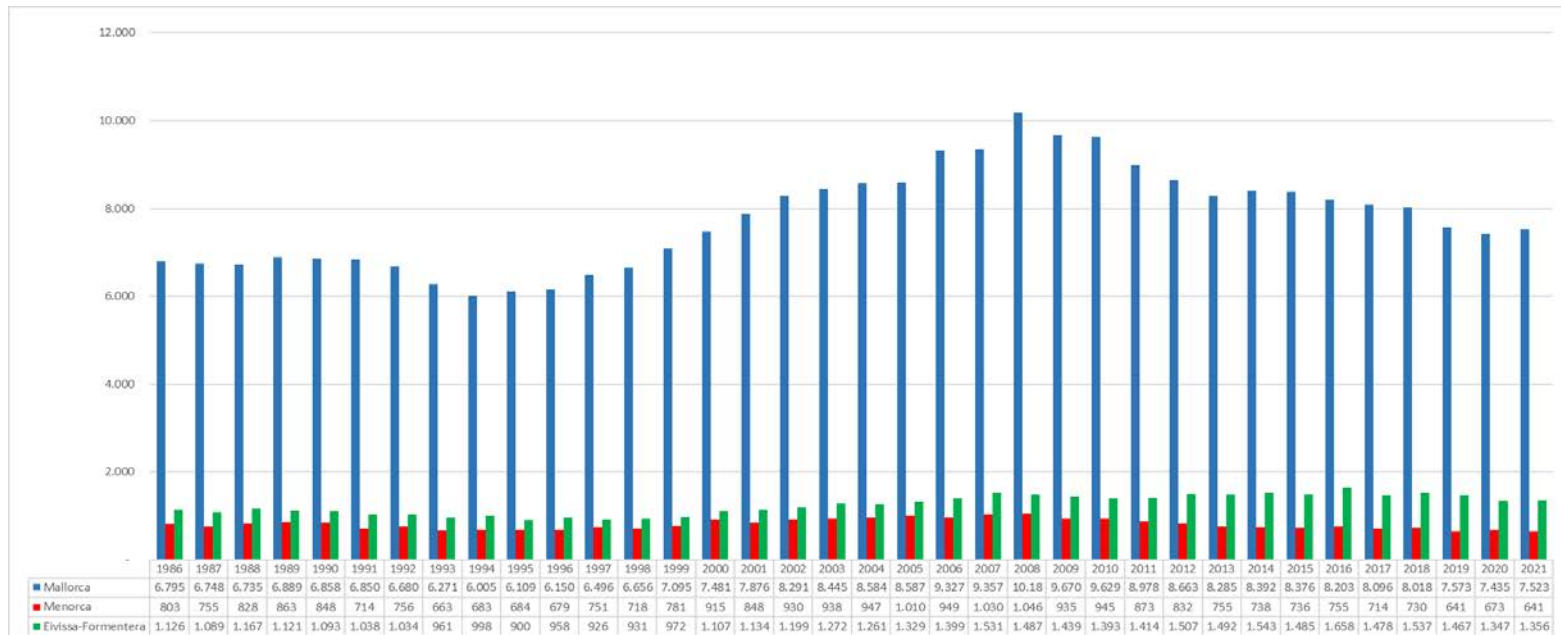


EDUCACION INFANTIL	CENTROS	UNIDADES ESCOLARES	ALUMNADO	Nº MEDIO ALUMNOS UNIDAD
TODOS LOS CENTROS EN LAS ISLAS BALEARES	516	2.608	38.698	14,8
CENTROS PÚBLICOS	328	1.671	24.752	14,8
CENTROS PRIVADOS	188	937	13.946	14,8
EDUCACION PRIMARIA	CENTROS	UNIDADES ESCOLARES	ALUMNADO	Nº MEDIO ALUMNOS UNIDAD
TODOS LOS CENTROS	333	4.048	70.347	17,4
PUBLICOS	219	2.629	44.454	16,9
PRIVADOS TOTAL	114	1.419	25.893	18,2
CENTROS PRIVADOS - ENSEÑANZA CONCERTADA	89	1.174	21.745	18,5
CENTROS PRIVADOS - ENSEÑANZA NO CONCERTADA	25	245	4.148	16,9
E. SECUNDARIA OBLIGATORIA	CENTROS	UNIDADES ESCOLARES	ALUMNADO	Nº MEDIO ALUMNOS UNIDAD
TODOS LOS CENTROS	171	2.280	48.812	21,4
CENTROS PÚBLICOS	72	1.440	30.619	21,3
CENTROS PRIVADOS-TOTAL	99	840	18.193	21,7
CENTROS PRIVADOS-ENSEÑANZA CONCERTADA	81	698	15.445	22,1
CENTROS PRIVADOS-ENSEÑANZA NO CONCERTADA	18	142	2.748	19,4
BACHILLERATO	CENTROS	UNIDADES ESCOLARES	ALUMNADO	Nº MEDIO ALUMNOS UNIDAD
TODOS LOS CENTROS	96	574	14351	25
CENTROS PÚBLICOS	66	413	10367	25,1
CENTROS PRIVADOS-TOTAL	30	160	3984	24,9
CENTROS PRIVADOS-ENSEÑANZA CONCERTADA	17	115	3146	27,4
CENTROS PRIVADOS-ENSEÑANZA NO CONCERTADA	13	45	838	18,6





EVOLUCIÓN DE LOS NACIDOS EN BALEARES POR ISLA DE RESIDENCIA



Fuente: Elaboración propia a partir de los datos Ibestat



Universitat
de les Illes Balears

Departament
d'Economia
de l'Empresa



Universitat
de les Illes Balears

Departament
de Psicologia



EVOLUCIÓN DEL PADRÓN (1998-2022) EN MALLORCA POR EDAD (0-6 AÑOS)

Mallorca	1998	1999	2000	2001	2002	2003	2004	2005	2006	2007	2008	2009
0 años	5.416	5.849	5.132	6.159	6.986	7.616	7.577	7.240	7.583	8.111	8.587	9.484
1 año	5.783	5.943	6.153	5.920	6.969	7.583	8.002	8.368	8.593	8.799	9.672	9.556
2 años	6.180	5.847	6.298	6.615	6.706	7.526	7.805	8.287	8.482	8.801	8.913	9.638
3 años	6.190	6.351	6.379	6.684	7.141	7.260	7.741	8.035	8.361	8.734	9.129	9.108
4 años	6.485	6.387	6.723	6.643	7.011	7.445	7.495	7.944	8.113	8.574	8.942	9.265
5 años	6.935	6.683	6.657	6.900	6.900	7.216	7.578	7.673	8.053	8.311	8.765	9.010
6 años	7.041	7.123	6.965	6.856	7.144	7.131	7.460	7.703	7.796	8.234	8.508	8.895

Mallorca	2010	2011	2012	2013	2014	2015	2016	2017	2018	2019	2020	2021	2022
0 años	8.450	8.270	8.198	7.894	7.843	7.622	7.657	7.813	7.648	7.396	6.889	6.874	7.139
1 año	10.358	9.675	9.532	9.050	8.756	8.371	8.517	8.566	8.394	8.244	8.180	7.596	7.440
2 años	9.446	10.151	9.521	9.481	9.046	8.730	8.388	8.595	8.698	8.504	8.308	8.103	7.530
3 años	9.699	9.566	10.207	9.564	9.606	9.140	8.851	8.565	8.847	8.956	8.736	8.348	8.192
4 años	9.173	9.691	9.625	10.189	9.630	9.641	9.182	8.977	8.695	9.010	9.104	8.793	8.421
5 años	9.273	9.188	9.687	9.596	10.178	9.574	9.658	9.231	9.074	8.813	9.145	9.092	8.757
6 años	9.048	9.297	9.176	9.617	9.554	10.145	9.520	9.622	9.247	9.130	8.904	9.130	9.124

Fuente: Elaboración propia a partir de los datos Ibestat



Universitat
de les Illes Balears

Departament
d'Economia
d'Empresa



Universitat
de les Illes Balears

Departament
de Psicologia



EVOLUCIÓN DEL PADRÓN (1998-2022) EN MENORCA POR EDAD (0-6 AÑOS)

Menorca	1998	1999	2000	2001	2002	2003	2004	2005	2006	2007	2008	2009
0 años	642	687	756	879	823	897	719	912	941	954	1.008	1.074
1 año	696	743	704	816	930	876	958	945	989	1.064	1.017	1.074
2 años	709	702	758	748	864	962	894	971	968	1.002	1.054	981
3 años	685	720	717	805	776	906	1.001	931	973	1.008	1.004	1.048
4 años	691	690	750	732	836	801	925	1.033	944	982	1.038	1.010
5 años	771	712	717	770	785	870	836	948	1.042	946	1.002	1.043
6 años	694	773	726	743	781	802	885	872	946	1.052	955	1.015

Menorca	2010	2011	2012	2013	2014	2015	2016	2017	2018	2019	2020	2021	2022
0 años	961	951	884	845	780	750	751	748	727	733	651	670	641
1 año	1.104	973	986	913	869	795	781	786	782	761	783	685	709
2 años	1.029	1.063	956	974	889	853	795	776	800	819	781	782	677
3 años	1.008	1.053	1.076	958	977	884	854	801	776	812	838	776	776
4 años	1.073	994	1.056	1.083	952	972	880	874	811	793	842	856	782
5 años	1.007	1.063	1.001	1.055	1.081	951	954	882	883	831	813	850	863
6 años	1.047	1.017	1.058	1.014	1.042	1.066	937	950	882	890	864	821	851

Fuente: Elaboración propia a partir de los datos Ibestat



Universitat
de les Illes Balears

Departament
d'Economia
de l'Empresa



Universitat
de les Illes Balears

Departament
de Psicologia



EVOLUCIÓN DEL PADRÓN (1998-2022) EN IBIZA POR EDAD (0-6 AÑOS)

Eivissa	1998	1999	2000	2001	2002	2003	2004	2005	2006	2007	2008	2009
0 años	554	718	480	755	679	772	647	740	989	994	1.247	1.194
1 año	814	749	770	561	988	889	992	1.073	1.125	1.192	1.365	1.447
2 años	889	833	809	838	721	1.027	1.018	1.096	1.150	1.192	1.268	1.371
3 años	940	928	896	918	922	794	1.084	1.136	1.152	1.244	1.293	1.295
4 años	943	987	974	977	973	963	818	1.114	1.136	1.171	1.314	1.316
5 años	977	983	1.021	1.019	1.022	1.011	988	865	1.130	1.161	1.240	1.315
6 años	996	1.000	1.011	1.067	1.053	1.063	1.012	1.006	898	1.144	1.193	1.241

Eivissa	2010	2011	2012	2013	2014	2015	2016	2017	2018	2019	2020	2021	2022
0 años	1.229	1.108	1.164	1.208	1.203	1.174	1.141	1.346	1.223	1.246	1.195	1.112	1.181
1 año	1.410	1.377	1.330	1.366	1.399	1.384	1.448	1.332	1.492	1.368	1.424	1.356	1.241
2 años	1.467	1.399	1.383	1.379	1.369	1.416	1.398	1.463	1.326	1.478	1.359	1.378	1.313
3 años	1.433	1.474	1.466	1.435	1.430	1.391	1.437	1.434	1.495	1.370	1.517	1.356	1.384
4 años	1.299	1.442	1.492	1.508	1.466	1.441	1.423	1.449	1.439	1.521	1.382	1.548	1.398
5 años	1.322	1.331	1.460	1.526	1.512	1.476	1.438	1.431	1.447	1.437	1.520	1.376	1.540
6 años	1.348	1.317	1.352	1.499	1.543	1.504	1.468	1.453	1.419	1.435	1.455	1.479	1.385

Fuente: Elaboración propia a partir de los datos Ibestat



Universitat
de les Illes Balears

Departament
d'Economia
de l'Empresa



Universitat
de les Illes Balears

Departament
de Psicologia



EVOLUCIÓN DEL PADRÓN (1998-2022) EN FORMENTERA POR EDAD (0-6 AÑOS)

Formentera	1998	1999	2000	2001	2002	2003	2004	2005	2006	2007	2008	2009
0 años	25	61	55	54	56	71	48	49	74	38	75	77
1 año	41	48	65	55	67	68	68	60	79	79	69	92
2 años	51	46	56	68	59	74	71	70	68	79	84	69
3 años	69	50	54	59	72	58	76	80	82	77	82	84
4 años	63	67	55	60	66	76	57	84	81	77	78	81
5 años	80	62	69	54	65	70	76	55	85	83	79	85
6 años	58	75	65	74	60	67	69	77	59	85	88	81

Formentera	2010	2011	2012	2013	2014	2015	2016	2017	2018	2019	2020	2021	2022
0 años	84	77	64	118	122	85	113	99	89	81	67	75	76
1 año	93	103	96	96	124	138	104	125	113	95	86	81	86
2 años	81	89	98	103	95	128	141	108	120	113	90	84	82
3 años	77	85	103	110	108	105	130	131	103	120	112	93	87
4 años	79	77	86	112	114	110	95	131	125	103	115	107	91
5 años	81	83	80	93	107	110	108	94	129	131	103	106	102
6 años	84	87	87	87	91	105	108	112	94	126	123	95	99

Fuente: Elaboración propia a partir de los datos Ibestat



Universitat
de les Illes Balears

Departament
d'Economia
de l'Empresa



Universitat
de les Illes Balears

Departament
de Psicologia

CONTENIDOS



i. **Introducción**

- **La CECEIB y sus miembros**
- **Objetivos del estudio**
- **Justificación del estudio**

ii. **Los clústeres educativos**

iii. **La educación española en el marco europeo**

iv. **El sector educativo de Baleares**

v. **Principales indicadores del sistema educativo de Baleares**

- Centros
- Profesorado
- Alumnado
- Grupos
- Ratios
- Resultados académicos
- Sociedad de la información
- Servicios complementarios
- Aspectos financieros

vi. **Desafíos en el ámbito de la educación balear**

- Buenas prácticas educativas



Universitat
de les Illes Balears

Departament
d'Economia
de l'Empresa



Universitat
de les Illes Balears

Departament
de Psicologia



Principales indicadores del sistema educativo de Baleares

En esta sección se mostrarán las principales cifras de los estudios de régimen general no universitario, mayoritariamente referidos a las Islas Baleares. Se analiza la evolución a lo largo de los años de los principales indicadores sobre centros, alumnados, grupos, ratios, resultados académicos, servicios complementarios, digitalización y aspectos financieros.

También, siempre que es posible, se disciernen los datos para centros públicos y privados.



Universitat
de les Illes Balears

Departament
d'Economia
de l'Empresa



Universitat
de les Illes Balears

Departament
de Psicologia



CONTENIDOS

- i. **Introducción**
 - La CECEIB y sus miembros
 - Objetivos del estudio
 - Justificación del estudio

- ii. **Los clústeres educativos**

- iii. **La educación española en el marco europeo**

- iv. **El sector educativo de Baleares**

- v. **Principales indicadores del sistema educativo de Baleares**
 - **Centros**
 - Profesorado
 - Alumnado
 - Grupo o Unidades
 - Ratios
 - Resultados académicos
 - Sociedad de la información
 - Servicios complementarios
 - Aspectos financieros

- vi. **Desafíos en el ámbito de la educación balear**
 - Buenas prácticas educativas



Universitat
de les Illes Balears

Departament
d'Economia
de l'Empresa



Universitat
de les Illes Balears

Departament
de Psicologia



NÚMERO DE CENTROS DE ENSEÑANZAS DE RÉGIMEN GENERAL POR CCAA (CURSO 2021-22)

	Total Centros Rég. General no universitarios. TODOS LOS CENTROS	Total Centros Rég. General no universitarios. CENTROS PUBLICOS	Total Centros Rég. General no universitarios. CENTROS PRIVADOS	Centros Rég. General no universitarios, distribución territorial
ESPAÑA	28.370	19.144	9.226	100,00%
Andalucía	6.134	3.722	2.412	21,62%
Aragón	861	654	207	3,03%
Asturias, Principado de	499	397	102	1,76%
Balears, Illes	631	416	215	2,22%
Canarias	1.171	876	295	4,13%
Cantabria	298	202	96	1,05%
Castilla y León	1.352	1.065	287	4,77%
Castilla-La Mancha	1.459	1.176	283	5,14%
Cataluña	4.532	3.255	1.277	15,97%
Comunitat Valenciana	2.790	1.713	1.077	9,83%
Extremadura	897	785	112	3,16%
Galicia	1.823	1.326	497	6,43%
Madrid, Comunidad de	3.248	1.703	1.545	11,45%
Murcia, Región de	822	589	233	2,90%
Navarra, Comunidad Foral de	419	326	93	1,48%
País Vasco	1.179	767	412	4,16%
Rioja, La	183	120	63	0,65%
Ceuta	37	26	11	0,13%
Melilla	35	26	9	0,12%

Fuente: Educabase



Universitat
de les Illes Balears

Departament
d'Economia
de l'Empresa



Universitat
de les Illes Balears

Departament
de Psicologia

RANKING DE LA DISTRIBUCIÓN TERRITORIAL DE CENTROS DE ENSEÑANZAS DE RÉGIMEN GENERAL (CURSO 2021-22)



Indicador_Centros

	Centros Rég. General no universitarios, distribución territorial
ESPAÑA	100,00%
Andalucía	21,62%
Cataluña	15,97%
Madrid, Comunidad de	11,45%
Comunitat Valenciana	9,83%
Galicia	6,43%
Castilla-La Mancha	5,14%
Castilla y León	4,77%
País Vasco	4,16%
Canarias	4,13%
Extremadura	3,16%
Aragón	3,03%
Murcia, Región de	2,90%
Balears, Illes	2,22%
Asturias, Principado de	1,76%
Navarra, Comunidad Foral de	1,48%
Cantabria	1,05%
Rioja, La	0,65%
Ceuta	0,13%
Melilla	0,12%

Baleares alberga el 2,2% de los centros de régimen general que existen en España.

Fuente: Elaboración propia



Universitat
de les Illes Balears

Departament
d'Economia
de l'Empresa



Universitat
de les Illes Balears

Departament
de Psicologia



NÚMERO DE CENTROS DE ENSEÑANZAS DE RÉGIMEN GENERAL EN IB (CURSO 2021-22)

	TOTAL	Centros E. Infantil (1)	Centros E. Primaria (2)	Centros E. Primaria y ESO (2)	ESO y/o Bachillera to y/o FP (3)	Primaria, ESO y Bach./FP (2)	Centros Específicos E. Especial	Centros Específicos de E. a Distancia
TODOS LOS CENTROS IB	631	193	229	67	93	39	9	1
Mallorca	489	150	169	57	71	34	7	1
Menorca	59	23	21	7	8	0	0	0
Eivissa y F.	83	20	39	3	14	5	2	0
CENTROS PÚBLICOS IB	416	112	218	2	82	0	1	1
Mallorca	303	79	159	2	61	0	1	1
Menorca	49	20	21	0	8	0	0	0
Eivissa y F.	64	13	38	0	13	0	0	0
CENTROS PRIVADOS IB	215	81	11	65	11	39	8	0
Mallorca	186	71	10	55	10	34	6	0
Menorca	10	3	0	7	0	0	0	0
Eivissa y F.	19	7	1	3	1	5	2	0

Fuente: Educabase

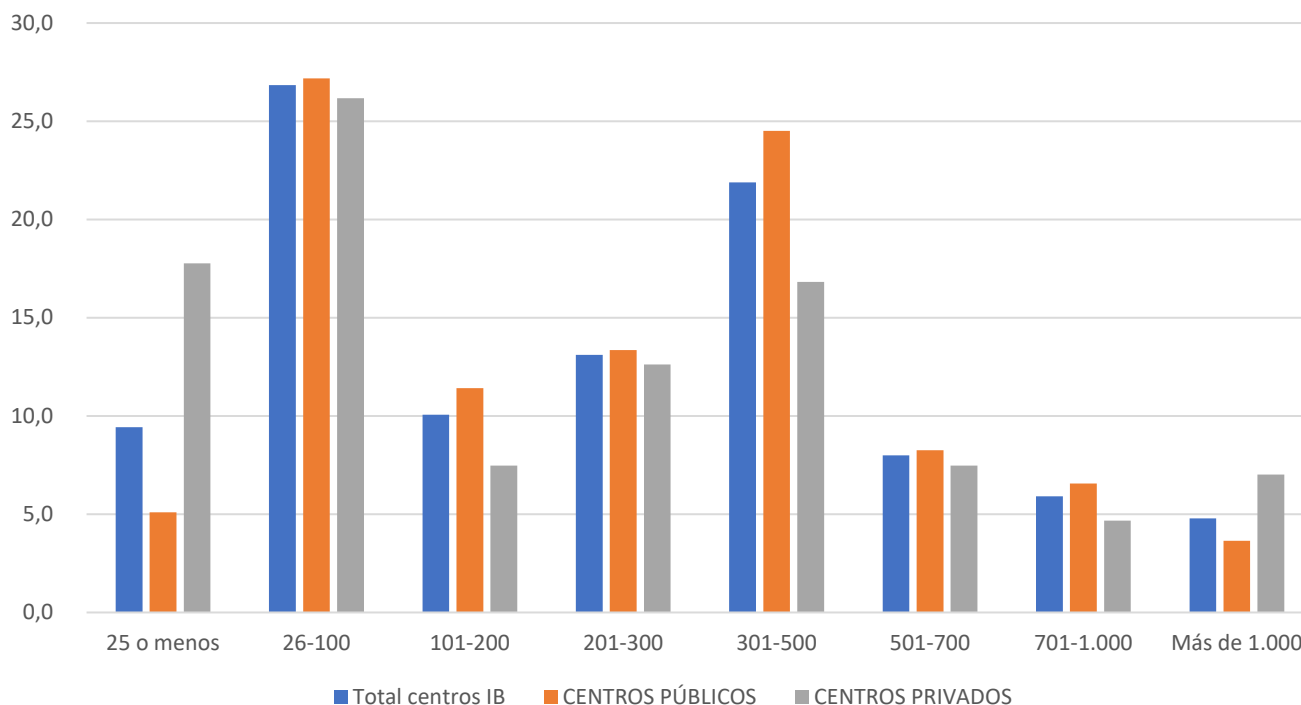
- 1) Los centros de "E. Infantil" imparten exclusivamente E. Infantil y solo incluyen los centros autorizados por la Administración Educativa.
- 2) Los centros de "E. Primaria", "E. Primaria y ESO" y "E. Primaria, ESO y Bach./FP" también pueden impartir E. Infantil.
- 3) Los centros de "ESO y/o Bachillerato y/o FP" imparten una o varias de las siguientes enseñanzas: ESO, Bachillerato y/o Ciclos Formativos de FP.





DISTRIBUCIÓN PORCENTUAL DE LOS CENTROS SEGUN TAMAÑO (Nº ALUMNOS) (CURSO 2020-21)

Pese a que los centros de mayor tamaño son privados, en términos generales, los centros privados son más pequeños que los públicos, lo cual supone algunas limitaciones como las economías de escala por tamaño, o la consecución de recursos propios de los centros de mayor tamaño.



Fuente: Elaboración propia a partir de datos de Educabase



Universitat
de les Illes Balears

Departament
d'Economia
de l'Empresa



Universitat
de les Illes Balears

Departament
de Psicologia



CONTENIDOS

- i. **Introducción**
 - La CECEIB y sus miembros
 - Objetivos del estudio
 - Justificación del estudio

- ii. **Los clústeres educativos**

- iii. **La educación española en el marco europeo**

- iv. **El sector educativo de Baleares**

- v. **Principales indicadores del sistema educativo de Baleares**
 - Centros
 - Profesorado
 - Alumnado
 - Grupos
 - Ratios
 - Resultados académicos
 - Sociedad de la información
 - Servicios complementarios
 - Aspectos financieros

- vi. **Desafíos en el ámbito de la educación balear**
 - Buenas prácticas educativas



Universitat
de les Illes Balears

Departament
d'Economia
de l'Empresa



Universitat
de les Illes Balears

Departament
de Psicologia

NÚMERO DE PROFESORES DE ENSEÑANZAS DE RÉGIMEN GENERAL POR CCAA (CURSO 2021-22)



	TODOS LOS CENTROS (%)	TODOS LOS CENTROS	CENTROS PUBLICOS	CENTROS PRIVADOS
ESPAÑA	100,00%	758.594	548.880	209.714
Andalucía	18,38%	139.443	106.479	32.964
Cataluña	15,76%	119.590	83.947	35.643
Madrid, Comunidad de	13,12%	99.539	55.132	44.407
Comunitat Valenciana	11,00%	83.414	60.860	22.554
Galicia	5,38%	40.823	31.541	9.282
País Vasco	4,89%	37.091	23.423	13.668
Castilla y León	4,81%	36.513	27.715	8.798
Castilla-La Mancha	4,70%	35.673	30.795	4.878
Canarias	4,31%	32.681	26.340	6.341
Murcia, Región de	3,55%	26.952	19.950	7.002
Aragón	2,91%	22.107	16.718	5.389
Balears, Illes	2,57%	19.481	13.536	5.945
Extremadura	2,47%	18.724	16.223	2.501
Asturias, Principado de	1,93%	14.674	11.819	2.855
Navarra, Comunidad Foral de	1,61%	12.208	9.208	3.000
Cantabria	1,39%	10.508	8.023	2.485
Rioja, La	0,75%	5.670	4.184	1.486
Ceuta	0,23%	1.770	1.479	291
Melilla	0,23%	1.733	1.508	225

Indicador_Profesorado

Baleares ocupa la decimosegunda posición en el ranking nacional de número de profesores por CCAA.

Fuente: Educabase



Universitat
de les Illes Balears

Departament
d'Economia
de l'Empresa



Universitat
de les Illes Balears

Departament
de Psicologia



DISTRIBUCIÓN DEL NÚMERO DE PROFESORES DE ENSEÑANZAS DE RÉGIMEN GENERAL EN LAS IB (CURSO 2021-22)

PROFESORES DE LAS ISLAS BALEARES SOBRE EL TOTAL NACIONAL	Total Cent. Régimen General no universitarios	Centros E. Infantil	Centros E. Primaria	Centros E. Primaria y ESO	Centros ESO y/o Bach. y/o FP	Centros Primaria, ESO y Bach./FP	Centros especí- ficos E. Especial	Centros especí- ficos E. Distancia	Actuaciones/ FP Básica/ Otros programas formativos
TODOS LOS CENTROS	2,57%	2,34%	2,68%	3,56%	2,33%	2,38%	2,06%	8,48%	9,97%
CENTROS PÚBLICOS	2,46%	2,55%	2,64%	0,44%	2,43%	0,00%	0,44%	8,77%	4,79%
CENTROS PRIVADOS	2,86%	2,01%	3,77%	4,50%	1,01%	2,39%	4,21%	7,69%	14,43%

Fuente: Educabase

Atendiendo al número de profesores de enseñanzas de régimen general, Baleares acoge el 2,57% del profesorado que imparte enseñanzas de régimen general no universitario en toda España.



Universitat
de les Illes Balears

Departament
d'Economia
de l'Empresa



Universitat
de les Illes Balears

Departament
de Psicologia



PROFESORADO DE E.R.G. POR TITULARIDAD DEL CENTRO, POR ISLAS. (CURSO 2021-22)

	Todos los Centros	Centros E. Infantil (2)	Centros E. Primaria (3)	Centros E. Primaria y E.S.O. (3)	Centros E.S.O. y/o Bachillerato y/o F.P. (4)	Centros E. Primaria, E.S.O. y Bach./ F.P. (3)	Centros específicos E. Especial	Centros específicos E. a Distancia	Actuaciones FP Básica / Otros programas formativos
TODOS LOS CENTROS IB	19.481	1.349	6.353	2.307	6.486	2.695	193	63	35
Mallorca	15.389	1.030	4.802	1.967	4.880	2.432	182	63	33
Menorca	1.630	176	550	263	639	0	0	0	2
Eivissa-F.	2.462	143	1.001	77	967	263	11	0	0
CENTROS PÚBLICOS IB	13.536	899	6.163	81	6.298	0	23	63	9
Mallorca	10.134	643	4.621	81	4.694	0	23	63	9
Menorca	1.347	158	550	0	639	0	0	0	0
Eivissa-F.	2.055	98	992	0	965	0	0	0	0
CENTROS PRIVADOS IB	5.945	450	190	2.226	188	2.695	170	0	26
Mallorca	5.255	387	181	1.886	186	2.432	159	0	24
Menorca	283	18	0	263	0	0	0	0	2
Eivissa-F.	407	45	9	77	2	263	11	0	0

Fuente: Educabase

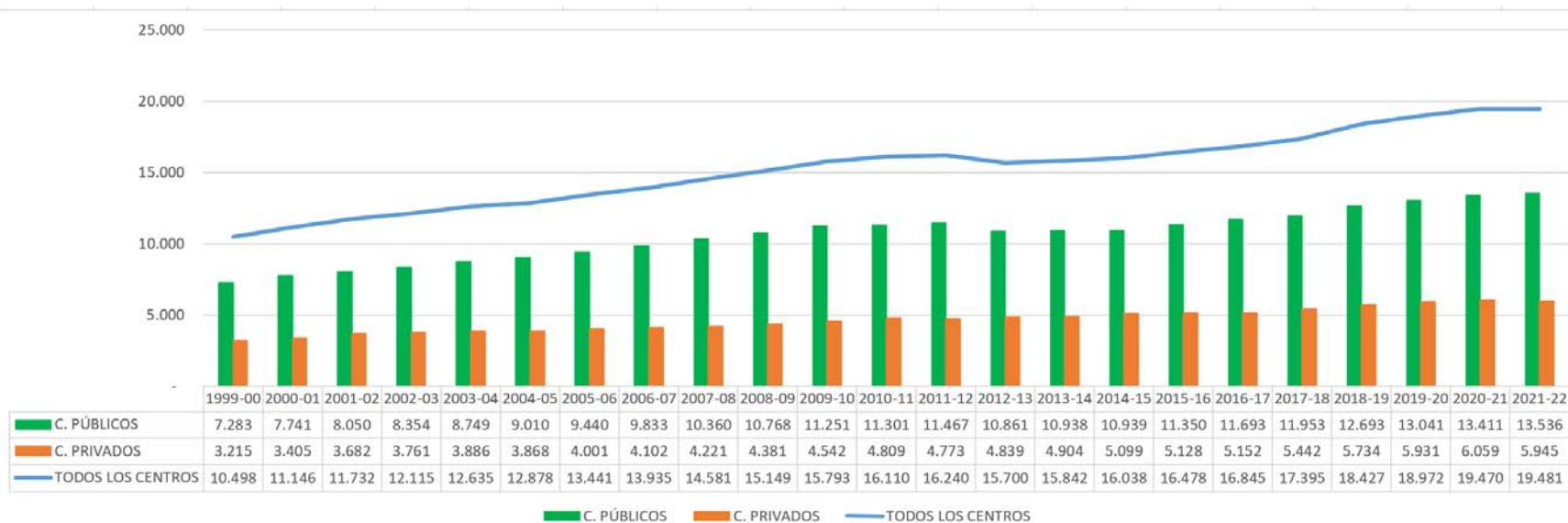
Notas:

- 1) No se incluye el profesorado que imparte Bachillerato en las Escuelas de Arte.
- 2) En Centros de E. Infantil se imparte exclusivamente E. Infantil.
- 3) También pueden impartir E. Infantil los centros de E. Primaria, los de E. Primaria y E.S.O. y los de E. Primaria, E.S.O. y Bach./ F.P.
- 4) En centros de E.S.O. y/o Bachillerato y/o F.P. se imparten una o varias de las siguientes enseñanzas: E.S.O., Bachillerato y Ciclos Formativos de FP.





EVOLUCIÓN DEL PROFESORADO POR TITULARIDAD, IB

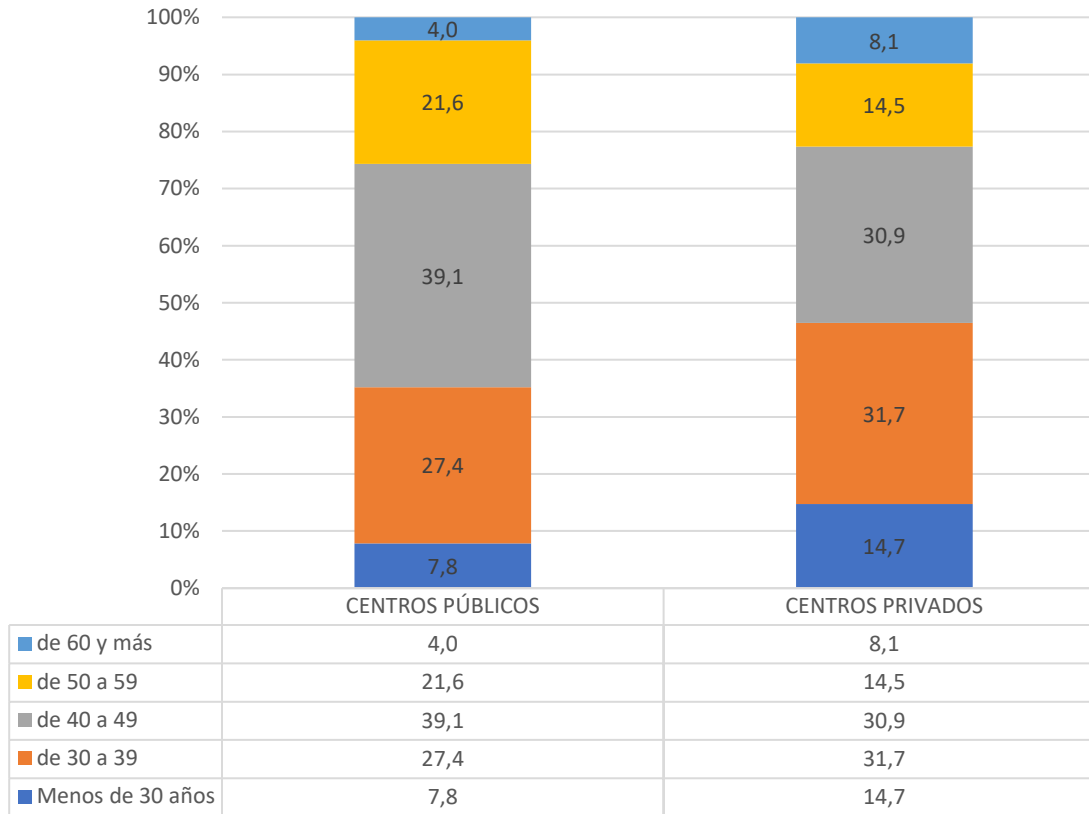


Fuente: Elaboración propia a partir de datos de Ibestat





DISTRIBUCIÓN PORCENTUAL DE LOS MAESTROS DE LAS IB POR FRANJA DE EDAD (CURSO 2020-21)

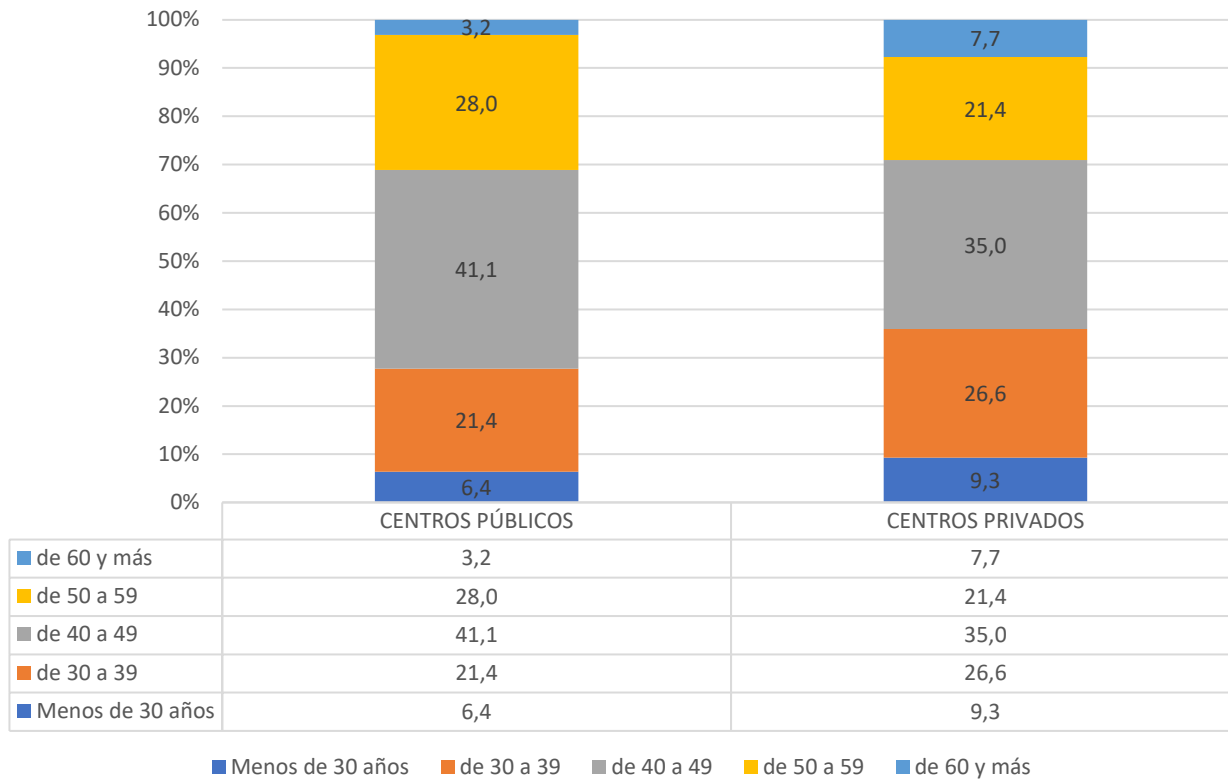


La estructura demográfica de los maestros de los centros privados muestra un porcentaje del profesorado menor de 40 años superior que el de los centros públicos. Esta condición puede resultar favorable para la implantación de medidas de innovación pedagógica.

Fuente: Elaboración propia a partir de datos de Educabase



DISTRIBUCIÓN PORCENTUAL DE LOS PROFESORES DE E. SECUNDARIA DE LAS IB POR FRANJA DE EDAD (CURSO 2020-21)



La estructura demográfica de los profesores de la ESO muestra una situación similar a la de los maestros. Con un porcentaje del profesorado más joven ligeramente superior en los centros privados que los públicos, esta característica puede ser favorable para la implantación de medidas de innovación pedagógica.

Fuente: Elaboración propia a partir de datos de Educabase





CONTENIDOS

- i. **Introducción**
 - La CECEIB y sus miembros
 - Objetivos del estudio
 - Justificación del estudio

- ii. **Los clústeres educativos**

- iii. **La educación española en el marco europeo**

- iv. **El sector educativo de Baleares**

- v. **Principales indicadores del sistema educativo de Baleares**
 - Centros
 - Profesorado
 - Alumnado
 - Grupos
 - Ratios
 - Resultados académicos
 - Sociedad de la información
 - Servicios complementarios
 - Aspectos financieros

- vi. **Desafíos en el ámbito de la educación balear**
 - Buenas prácticas educativas



Universitat
de les Illes Balears

Departament
d'Economia
de l'Empresa



Universitat
de les Illes Balears

Departament
de Psicologia

ALUMNADO MATRICULADO DE E.R.G. POR TITULARIDAD/FINANCIACIÓN POR CCAA (CURSO 2021-22)



Indicador _ Alumnado

	TODOS LOS CENTROS	TODOS LOS CENTROS	CENTROS PUBLICOS	CENTROS PRIVADOS	E.PR. CONCERTADA	E.PR. NO CONCERTADA
ESPAÑA	100,00%	8.252.826	5.525.584	2.727.242	2.046.480	680.762
Andalucía	19,44%	1.604.687	1.162.184	442.503	336.192	106.311
Cataluña	16,95%	1.398.795	901.264	497.531	350.325	147.206
Madrid, Comunidad de	14,88%	1.228.154	666.500	561.654	357.262	204.392
Comunitat Valenciana	10,70%	883.399	596.751	286.648	211.581	75.067
Galicia	4,86%	400.870	292.063	108.807	86.431	22.376
País Vasco	4,47%	368.563	188.893	179.670	176.168	3.502
Castilla-La Mancha	4,39%	362.283	295.648	66.635	51.905	14.730
Castilla y León	4,11%	338.971	227.508	111.463	98.420	13.043
Canarias	4,10%	338.403	258.437	79.966	51.765	28.201
Murcia, Región de	3,65%	300.894	209.506	91.388	76.320	15.068
Aragón	2,67%	220.422	151.709	68.713	53.035	15.678
Balears, Illes	2,35%	193.877	126.773	67.104	52.515	14.589
Extremadura	2,08%	171.281	137.215	34.066	29.567	4.499
Asturias, Principado de	1,63%	134.551	96.676	37.875	29.845	8.030
Navarra, Comunidad Foral de	1,42%	116.854	77.301	39.553	37.518	2.035
Cantabria	1,13%	93.587	66.368	27.219	24.583	2.636
Rioja, La	0,69%	56.625	37.595	19.030	16.240	2.790
Melilla	0,25%	20.889	17.395	3.494	3.205	289
Ceuta	0,24%	19.721	15.798	3.923	3.603	320

Baleares acoge el 2,35% del alumnado de régimen general no universitario español.

Fuente: Educabase



Universitat
de les Illes Balears

Departament
d'Economia
de l'Empresa



Universitat
de les Illes Balears

Departament
de Psicologia



ALUMNADO MATRICULADO DE ENSEÑANZAS DE R. G. PORTIPO DE CENTROS EN LAS IB (I) (CURSO 2021-22)

	TODAS LAS ENSEÑANZAS	E.Infantil-Primer ciclo	E.Infantil-Segundo ciclo	E.Primaria	Educación Especial	ESO	Bachillerato (1)	Bachillerato a distancia
TODOS LOS CENTROS IB	193.877	8.400	30.859	69.879	910	49.446	13.354	470
Mallorca	155.028	6.295	24.293	55.709	793	39.495	10.705	470
Menorca	14.783	1.100	2.240	5.134	41	3.785	972	0
Eivissa-F.	24.066	1.005	4.326	9.036	76	6.166	1.677	0
CENTROS PÚBLICOS IB	126.773	5.525	19.323	43.986	269	31.019	9.120	470
Mallorca	95.554	3.866	14.257	32.840	183	23.266	6.886	470
Menorca	11.828	994	1.612	3.843	41	2.863	972	0
Eivissa-F.	19.391	665	3.454	7.303	45	4.890	1.262	0
CENTROS PRIVADOS IB	67.104	2.875	11.536	25.893	641	18.427	4.234	0
Mallorca	59.474	2.429	10.036	22.869	610	16.229	3.819	0
Menorca	2.955	106	628	1.291	0	922	0	0
Eivissa-F.	4.675	340	872	1.733	31	1.276	415	0

Fuente: Educabase

Los centros privados de las IB gestionan el 34,6% del total del alumnado balear. Siendo las enseñanzas de educación primaria las que concentran mayor número de estudiantes.





ALUMNADO MATRICULADO DE ENSEÑANZAS DE R. G. PORTIPO DE CENTROS EN LAS IB (II) (CURSO 2021-22)

	Ciclos Formativos de FP Básica	Ciclos Formativos de FP Grado Medio (1)	Ciclos Formativos de FP Grado Medio a distancia	Curso de Especialización para titulados de GM	Ciclos Formativos de FP Grado Superior (1)	Ciclos Formativos de FP Grado Superior a distancia	Curso de Especialización para titulados de GS	Otros programas formativos
TODOS LOS CENTROS IB	1.994	8.983	1.182	6	6.613	1.556	49	176
Mallorca	1.510	7.175	1.182	6	5.636	1.556	35	168
Menorca	186	853	0	0	464	0	0	8
Eivissa-F.	298	955	0	0	513	0	14	0
CENTROS PÚBLICOS IB	1.645	7.305	1.117	6	5.432	1.454	49	53
Mallorca	1.161	5.505	1.117	6	4.455	1.454	35	53
Menorca	186	853	0	0	464	0	0	0
Eivissa-F.	298	947	0	0	513	0	14	0
CENTROS PRIVADOS IB	349	1.678	65	0	1.181	102	0	123
Mallorca	349	1.670	65	0	1.181	102	0	115
Menorca	0	0	0	0	0	0	0	8
Eivissa-F.	0	8	0	0	0	0	0	0

Fuente: Educabase

En cuanto a la formación profesional, los centros privados acogen al 17,5% de los estudiantes de estos ciclos.



Universitat
de les Illes Balears

Departament
d'Economia
de l'Empresa

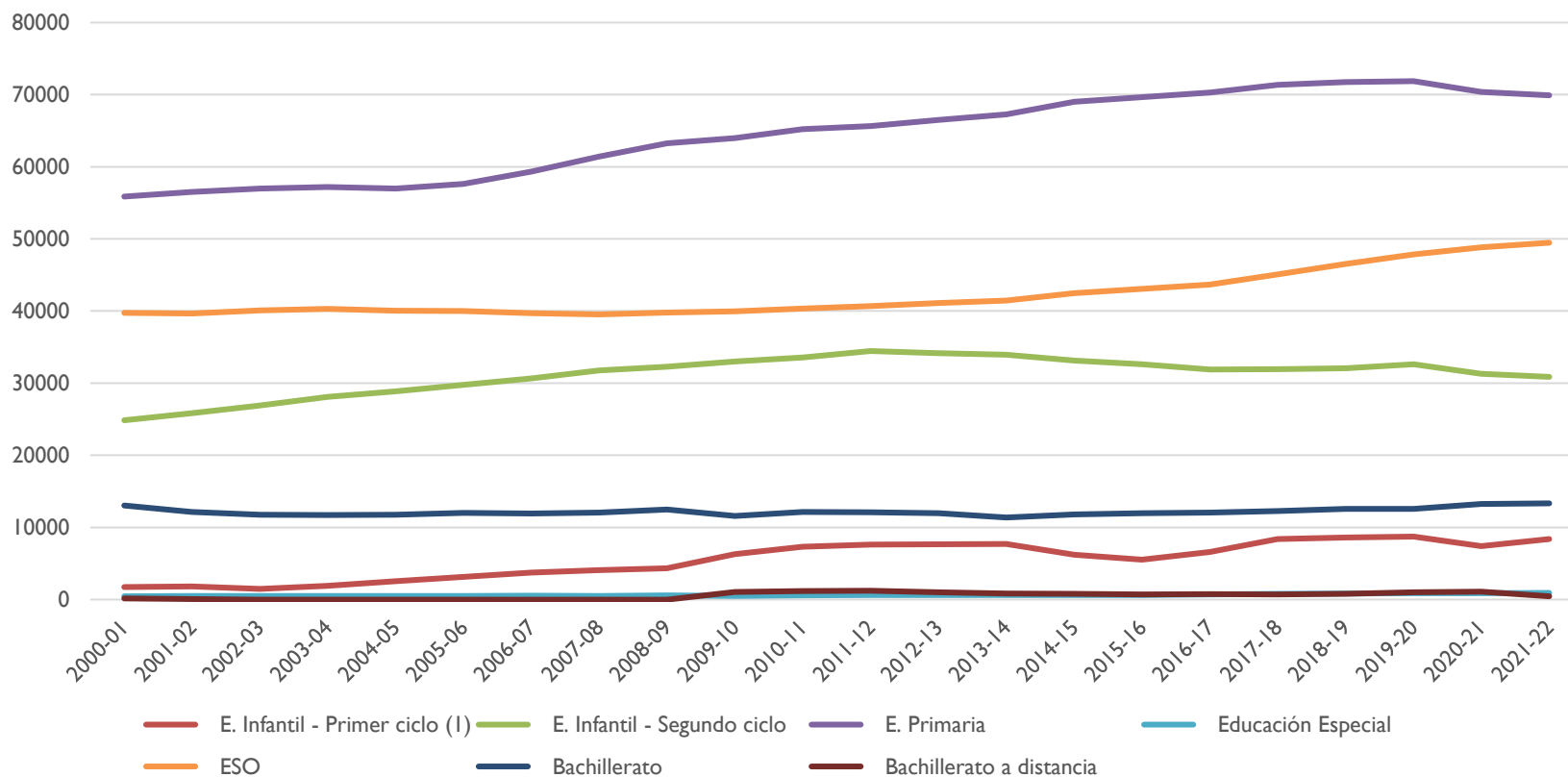


Universitat
de les Illes Balears

Departament
de Psicologia



EVOLUCIÓN DEL ALUMNADO MATRICULADO DE ENSEÑANZAS DE R. G. POR TIPO DE CENTROS EN LAS IB (I)



Fuente: Elaboración propia a partir de datos de Ibestat



Universitat
de les Illes Balears

Departament
d'Economia
de l'Empresa

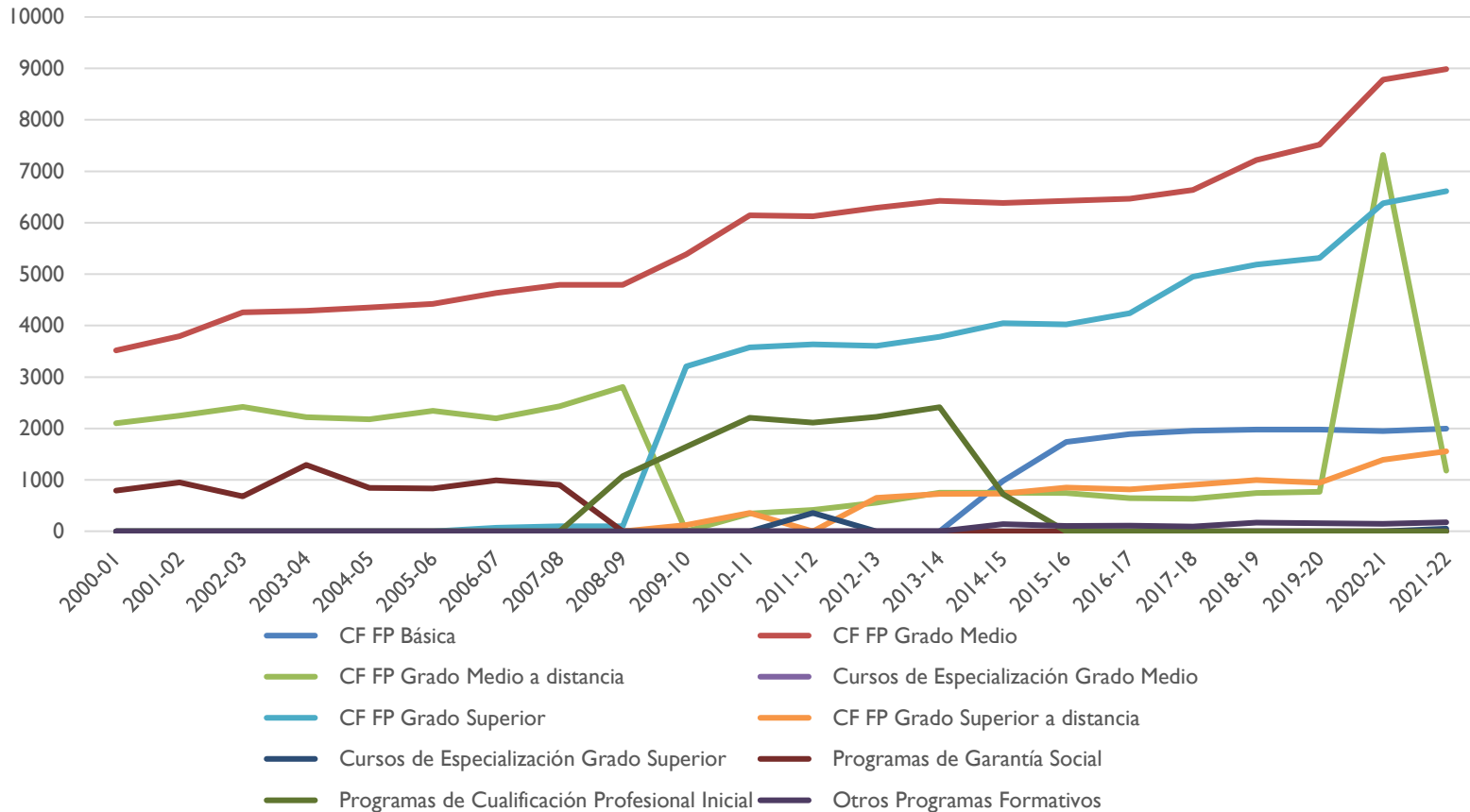


Universitat
de les Illes Balears

Departament
de Psicologia



EVOLUCIÓN DEL ALUMNADO MATRICULADO DE ENSEÑANZAS DE R. G. POR TIPO DE CENTROS EN LAS IB (II)



Fuente: Elaboración propia a partir de datos de Ibestat



Universitat
de les Illes Balears

Departament
d'Economia
de l'Empresa

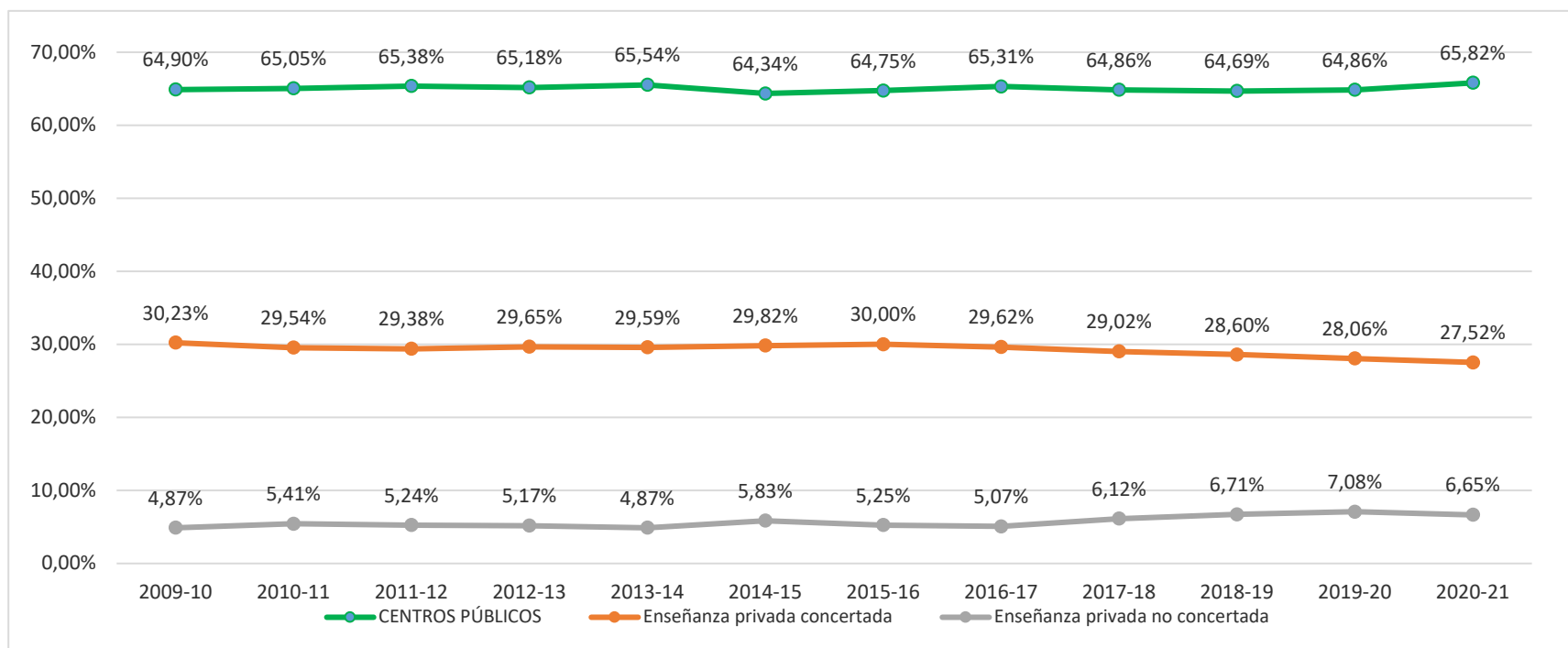


Universitat
de les Illes Balears

Departament
de Psicologia



EVOLUCIÓN DEL PORCENTAJE DEL ALUMNADO MATRICULADO DE ENSEÑANZAS DE R. G. SEGÚN TITULARIDAD/FINANCIACIÓN EN LAS IB (CURSO 2020-21)



Fuente: Elaboración propia a partir de datos de Ibestat



Universitat
de les Illes Balears

Departament
d'Economia
de l'Empresa

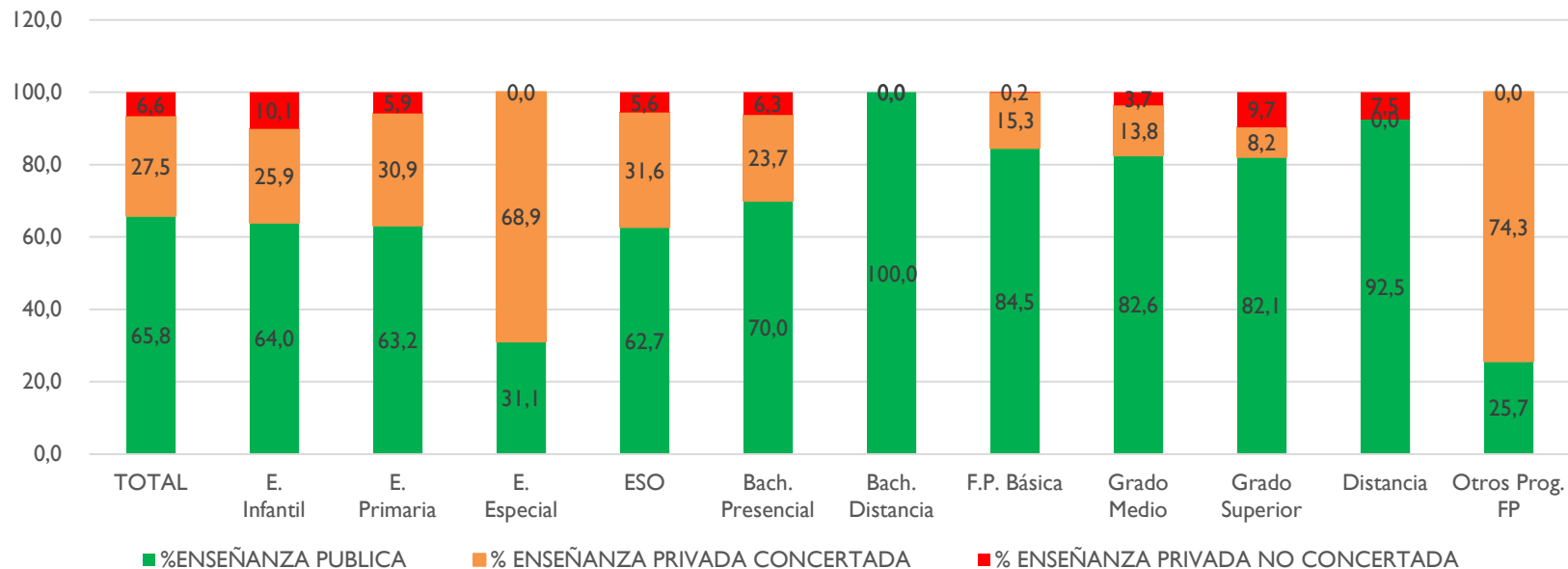


Universitat
de les Illes Balears

Departament
de Psicologia



DISTRIBUCIÓN PORCENTUAL DEL ALUMNADO DE E.R.G. NO UNIVERSITARIAS EN LAS IB (CURSO 2020-21)



Fuente: Elaboración propia a partir de datos de Educabase

La enseñanza concertada no tiene el mismo peso en todas las enseñanzas. Sin duda, juega un papel muy importante en Otros programas de FP, la Educación Especial, la ESO y la EP.



Universitat
de les Illes Balears

Departament
d'Economia
de l'Empresa



Universitat
de les Illes Balears

Departament
de Psicologia



CONTENIDOS

- i. **Introducción**
 - La CECEIB y sus miembros
 - Objetivos del estudio
 - Justificación del estudio

- ii. **Los clústeres educativos**

- iii. **La educación española en el marco europeo**

- iv. **El sector educativo de Baleares**

- v. **Principales indicadores del sistema educativo de Baleares**
 - Centros
 - Profesorado
 - Alumnado
 - Grupos
 - Ratios
 - Resultados académicos
 - Sociedad de la información
 - Servicios complementarios
 - Aspectos financieros

- vi. **Desafíos en el ámbito de la educación balear**
 - Buenas prácticas educativas



Universitat
de les Illes Balears

Departament
d'Economia
de l'Empresa



Universitat
de les Illes Balears

Departament
de Psicologia

RANKING DE LA DISTRIBUCIÓN TERRITORIAL POR N° DE GRUPOS DE E.R.G.

(CURSO 2021-22)



CCAA	Nº grupos	%
ESPAÑA	393.279	100,00%
Andalucía	74.264	18,88%
Cataluña	58.628	14,91%
Madrid, Comunidad de	54.685	13,90%
Comunitat Valenciana	42.761	10,87%
Galicia	21.166	5,38%
Castilla-La Mancha	19.596	4,98%
Castilla y León	18.847	4,79%
País Vasco	18.664	4,75%
Canarias	16.896	4,30%
Murcia, Región de	13.748	3,50%
Aragón	12.034	3,06%
Extremadura	10.287	2,62%
Balears, Illes	9.605	2,44%
Asturias, Principado de	6.756	1,72%
Navarra, Comunidad Foral de	5.866	1,49%
Cantabria	4.907	1,25%
Rioja, La	2.853	0,73%
Melilla	864	0,22%
Ceuta	852	0,22%

Fuente: Educabase

Indicador_Grupos

Baleares acoge el 2,44% del número de grupos que se imparten de E.R.G. no universitaria en España.

Ocupa la posición decimotercera del ranking.



Universitat
de les Illes Balears

Departament
d'Economia
de l'Empresa



Universitat
de les Illes Balears

Departament
de Psicologia



GRUPOS POR ENSEÑANZA Y POR TITULARIDAD DEL CENTRO DE LAS IB (CURSO 2021-22) (I)

	E. Infantil- Primer ciclo (1)	E. Infantil- Segundo ciclo	E. Primaria	Mixtas E. Infantil / E. Primaria (2)	Educación Especial (3)	ESO	Bachillera to-Rég. Ordinario	Bachillera to-Rég. Adultos
TODOS LOS CENTROS IB	803	1.573	3.301	0	169	2.054	522	1
Mallorca	608	1.231	2.619	0	141	1.626	408	1
Menorca	106	128	263	0	9	162	43	0
Eivissa-F.	89	214	419	0	19	266	71	0
CENTROS PÚBLICOS IB	521	1.029	2.197	0	53	1.308	363	1
Mallorca	365	757	1.653	0	31	976	268	1
Menorca	98	97	202	0	9	121	43	0
Eivissa-F.	58	175	342	0	13	211	52	0
CENTROS PRIVADOS IB	282	544	1.104	0	116	746	159	0
Mallorca	243	474	966	0	110	650	140	0
Menorca	8	31	61	0	0	41	0	0
Eivissa-F.	31	39	77	0	6	55	19	0

Fuente: Educabase

Los centros privados de las IB se encargan de administrar el 35% de los grupos.



Universitat
de les Illes Balears

Departament
d'Economia
de l'Empresa



Universitat
de les Illes Balears

Departament
de Psicologia



GRUPOS POR ENSEÑANZA Y PORTITULARIDAD DEL CENTRO DE LAS IB (CURSO 2021-22) (II)

	FP Básica (4)	CF FP Grado Medio-Rég. Ordinario	CF FP Grado Medio-Rég. Adultos	Curso de Especia- lización para titulados de GM	CF FP Grado Superior- Rég. Ordinario	CF FP Grado Superior- Rég. Adultos	Curso de Especia- lización para titulados de GS	Otros Programas Formativos (4)
TODOS LOS CENTROS IB	214	543	6	1	392	6	3	17
Mallorca	156	423	4	1	338	0	2	16
Menorca	25	53	0	0	26	3	0	1
Eivissa-F.	33	67	2	0	28	3	1	0
CENTROS PÚBLICOS IB	184	458	6	1	317	6	3	5
Mallorca	126	339	4	1	263	0	2	5
Menorca	25	53	0	0	26	3	0	0
Eivissa-F.	33	66	2	0	28	3	1	0
CENTROS PRIVADOS IB	30	85	0	0	75	0	0	12
Mallorca	30	84	0	0	75	0	0	11
Menorca	0	0	0	0	0	0	0	1
Eivissa-F.	0	1	0	0	0	0	0	0

Fuente: Educabase

En el caso de la FP, los centros privados gestionan el 14% de los grupos.



Universitat
de les Illes Balears

Departament
d'Economia
de l'Empresa

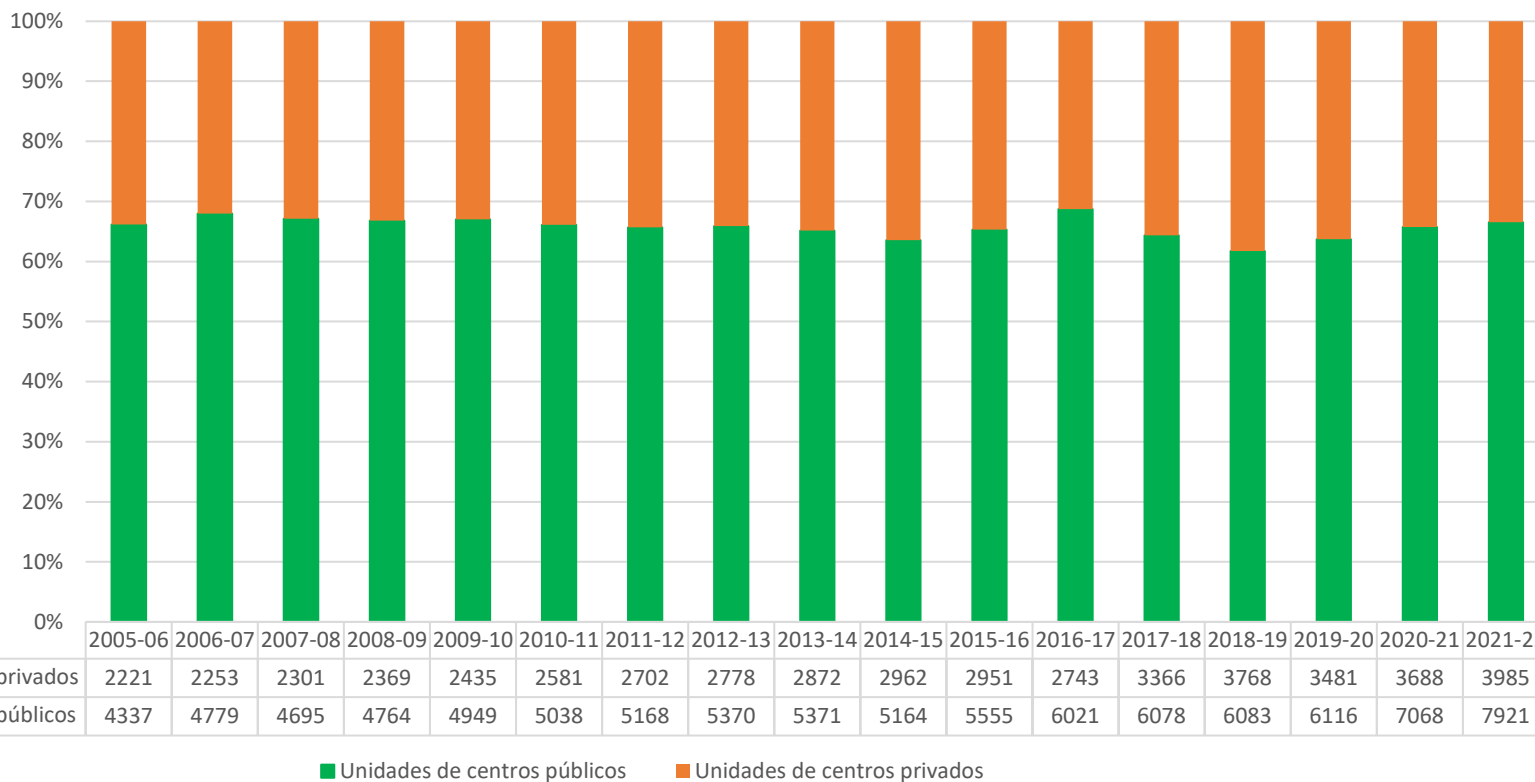


Universitat
de les Illes Balears

Departament
de Psicologia



EVOLUCIÓN PORCENTUAL DE NÚMERO DE GRUPOS POR TITULARIDAD

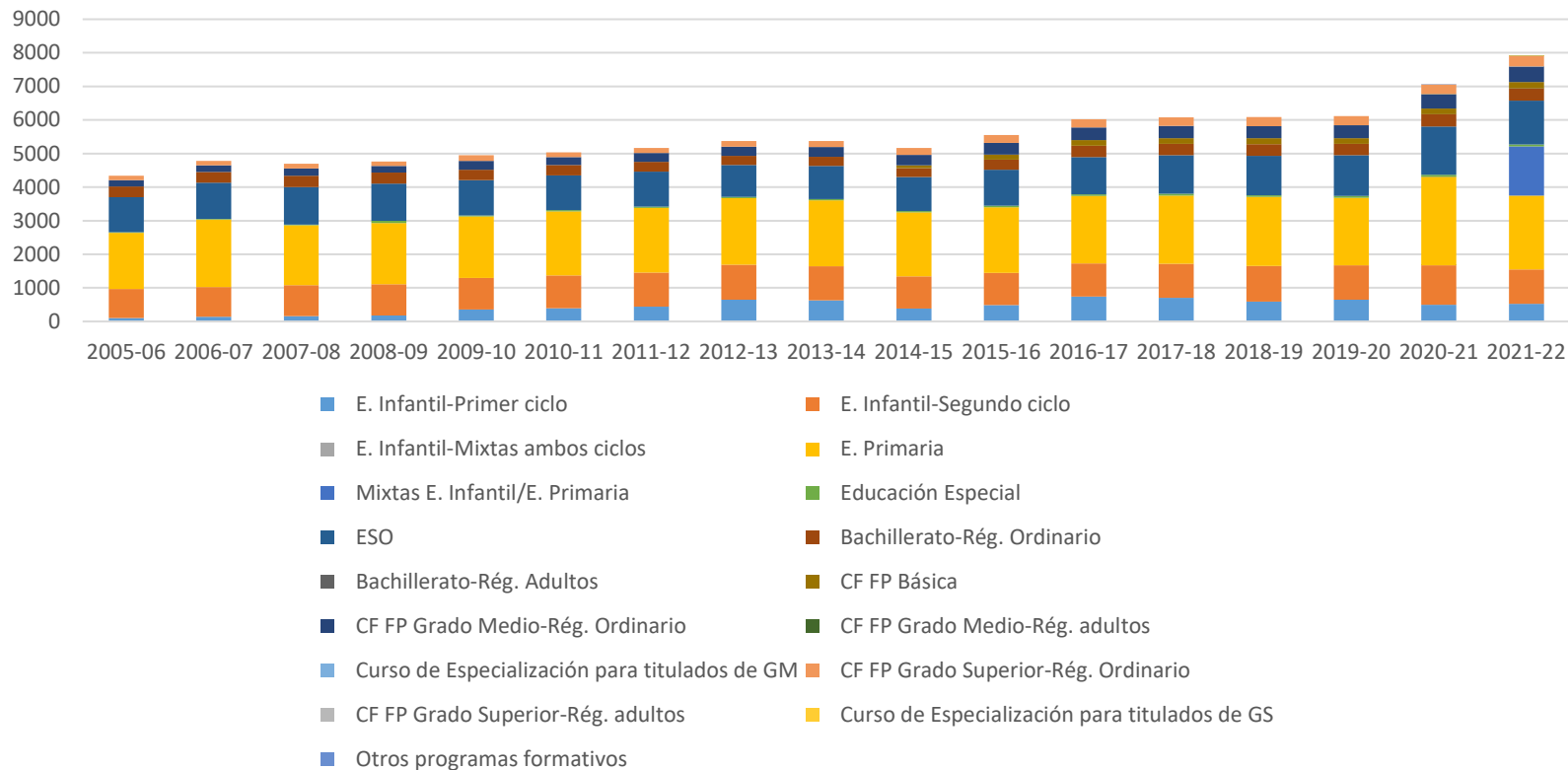


Fuente: Elaboración propia a partir de datos de Ibestat





EVOLUCIÓN EN LOS CENTROS PÚBLICOS DEL NÚMERO DE UNIDADES/GRUPO POR ENSEÑANZAS EN LAS IB



Fuente: Elaboración propia a partir de datos de Ibestat



Universitat
de les Illes Balears

Departament
d'Economia
de l'Empresa

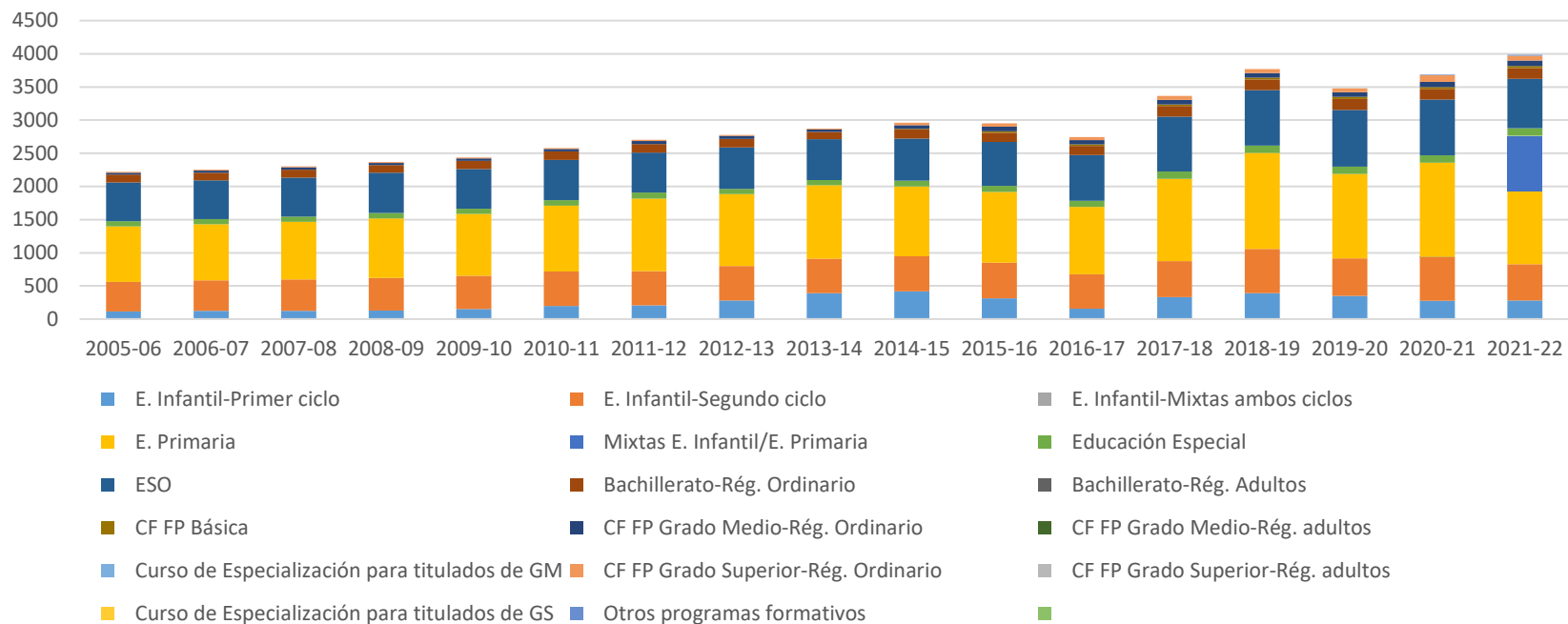


Universitat
de les Illes Balears

Departament
de Psicologia



EVOLUCIÓN EN LOS CENTROS PRIVADOS DEL NÚMERO DE UNIDADES/GRUPO POR ENSEÑANZAS EN LAS IB



Fuente: Elaboración propia a partir de datos de Ibestat



Universitat
de les Illes Balears

Departament
d'Economia
de l'Empresa



Universitat
de les Illes Balears

Departament
de Psicologia



CONTENIDOS

- i. **Introducción**
 - La CECEIB y sus miembros
 - Objetivos del estudio
 - Justificación del estudio

- ii. **Los clústeres educativos**

- iii. **La educación española en el marco europeo**

- iv. **El sector educativo de Baleares**

- v. **Principales indicadores del sistema educativo de Baleares**
 - Centros
 - Profesorado
 - Alumnado
 - Grupos
 - Ratios
 - Resultados académicos
 - Sociedad de la información
 - Servicios complementarios
 - Aspectos financieros

- vi. **Desafíos en el ámbito de la educación balear**
 - Buenas prácticas educativas



Universitat
de les Illes Balears

Departament
d'Economia
de l'Empresa

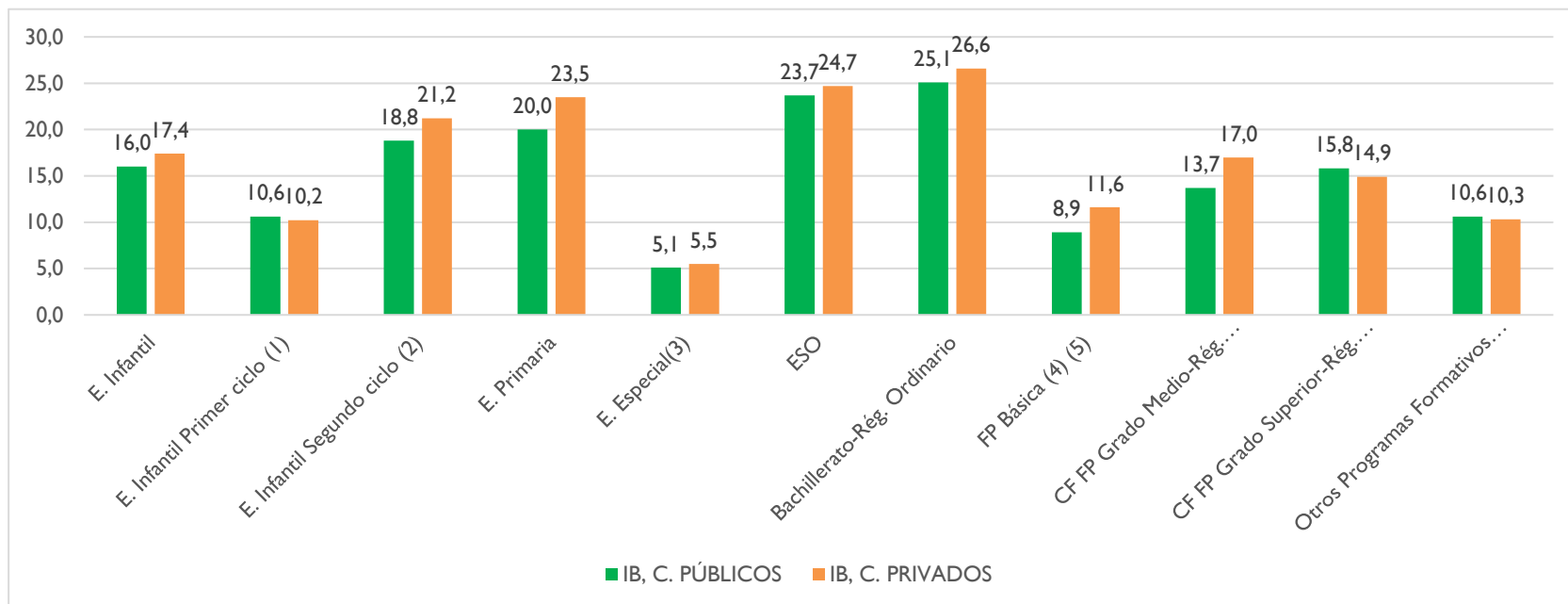


Universitat
de les Illes Balears

Departament
de Psicologia



RATIO NÚMERO MEDIO DE ALUMNOS POR GRUPO, EN LAS IB (CURSO 2021-22)



Fuente: Elaboración propia a partir de datos de Educabase

El gráfico evidencia que la ratio del número medio de alumnado por grupo es mayor en los centros privados que en los centros públicos.





EVOLUCIÓN DE LA RATIO EN EDUCACIÓN INFANTIL EN ISLAS BALEARES



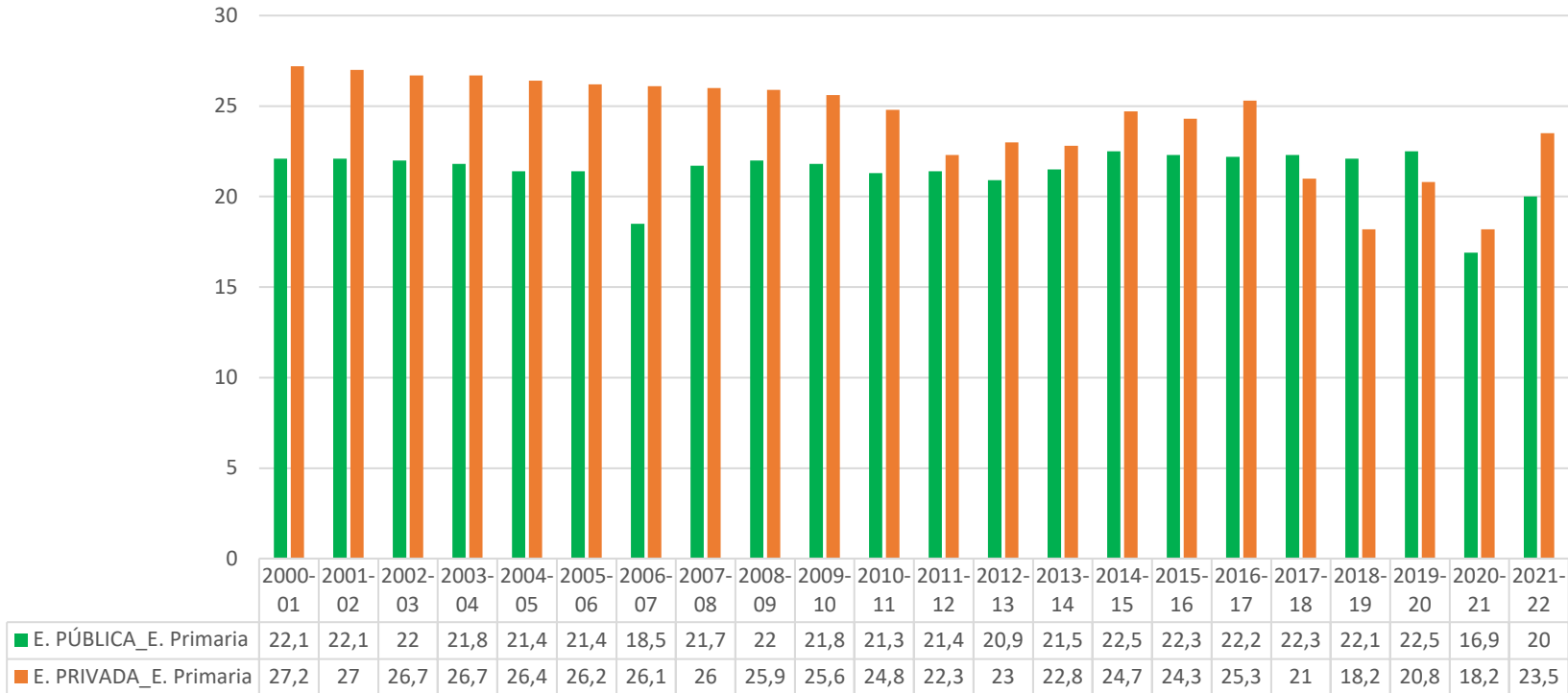
Fuente: Elaboración propia a partir de datos de Ibestat

Se nota una reducción progresiva de la ratio en E.I., siendo ésta sensiblemente superior en la enseñanza privada, la cual reduce el diferencial respecto a la pública de 3,3 puntos a 1,4 puntos en los últimos 20 años.





EVOLUCIÓN DEL RATIO EN EDUCACIÓN PRIMARIA EN ISLAS BALEARES



Fuente: Elaboración propia a partir de datos de Ibestat

Se advierte una reducción progresiva de la ratio en E.P., siendo ésta sensiblemente superior en la enseñanza privada, la cual reduce el diferencial respecto a la pública de 5,1 puntos a 3,5 puntos en los últimos 20 años.



EVOLUCIÓN DEL RATIO EN E.S.O. EN ISLAS BALEARES



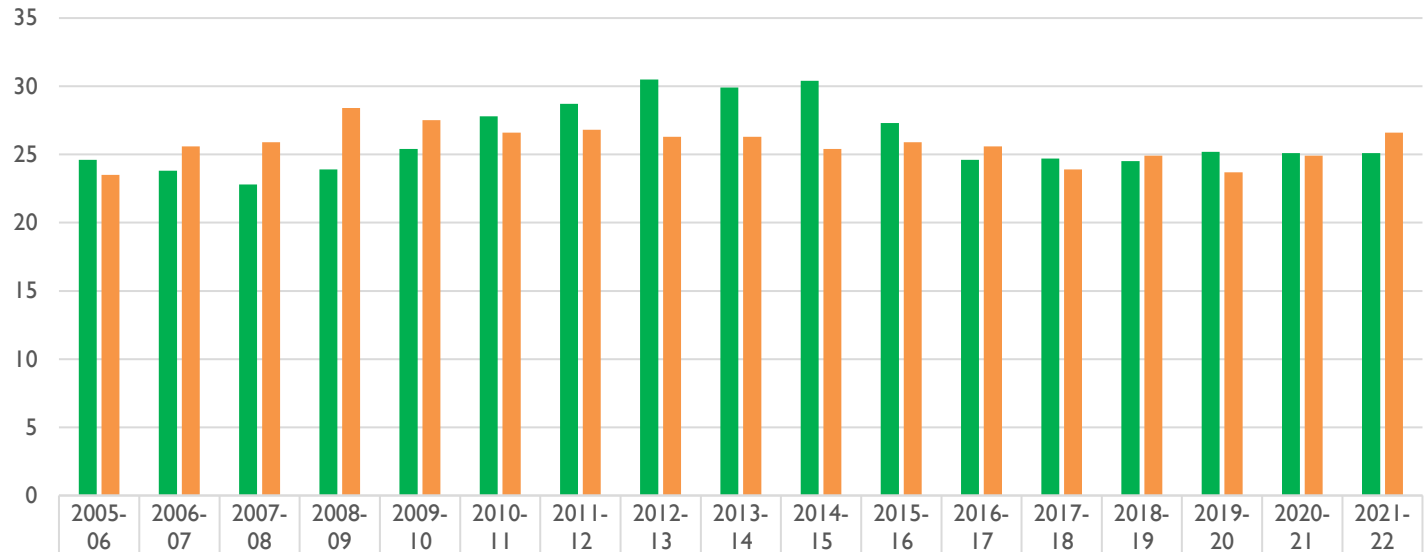
Fuente: Elaboración propia a partir de datos de Ibestat

Se aprecia una leve reducción de la ratio en la ESO de los centros públicos y una considerable disminución de la misma en los centros privados. El diferencial de la ratio entre ambos tipos de centros ha pasado del 4,5 puntos en el curso 2000-01 a 1 punto en el curso 2021-22.





EVOLUCIÓN DEL RATIO EN BACHILLERATO EN ISLAS BALEARES



■ E. PÚBLICA_ Bach.-Rég. Ord.	24,6	23,8	22,8	23,9	25,4	27,8	28,7	30,5	29,9	30,4	27,3	24,6	24,7	24,5	25,2	25,1	25,1
■ E. PRIVADA_ Bach.-Rég. Ord.	23,5	25,6	25,9	28,4	27,5	26,6	26,8	26,3	26,3	25,4	25,9	25,6	23,9	24,9	23,7	24,9	26,6

■ E. PÚBLICA_ Bach.-Rég. Ord. ■ E. PRIVADA_ Bach.-Rég. Ord.

Fuente: Elaboración propia a partir de datos de Ibestat

Se observa poca diferencia entre las ratios de los centros públicos y privados para la etapa educativa de Bachillerato. Así mismo, se denota un ligero aumento de la ratio en ambos tipos de centros, siendo mayor en los centros privados que en los públicos.





Ratios

EVOLUCIÓN DEL RATIO EN EDUCACIÓN ESPECIAL EN ISLAS BALEARES



Fuente: Elaboración propia a partir de datos de Ibestat

Los centros privados siempre han mostrado una sensibilidad singular hacia la educación especial.



Universitat
de les Illes Balears

Departament
d'Economia
de l'Empresa

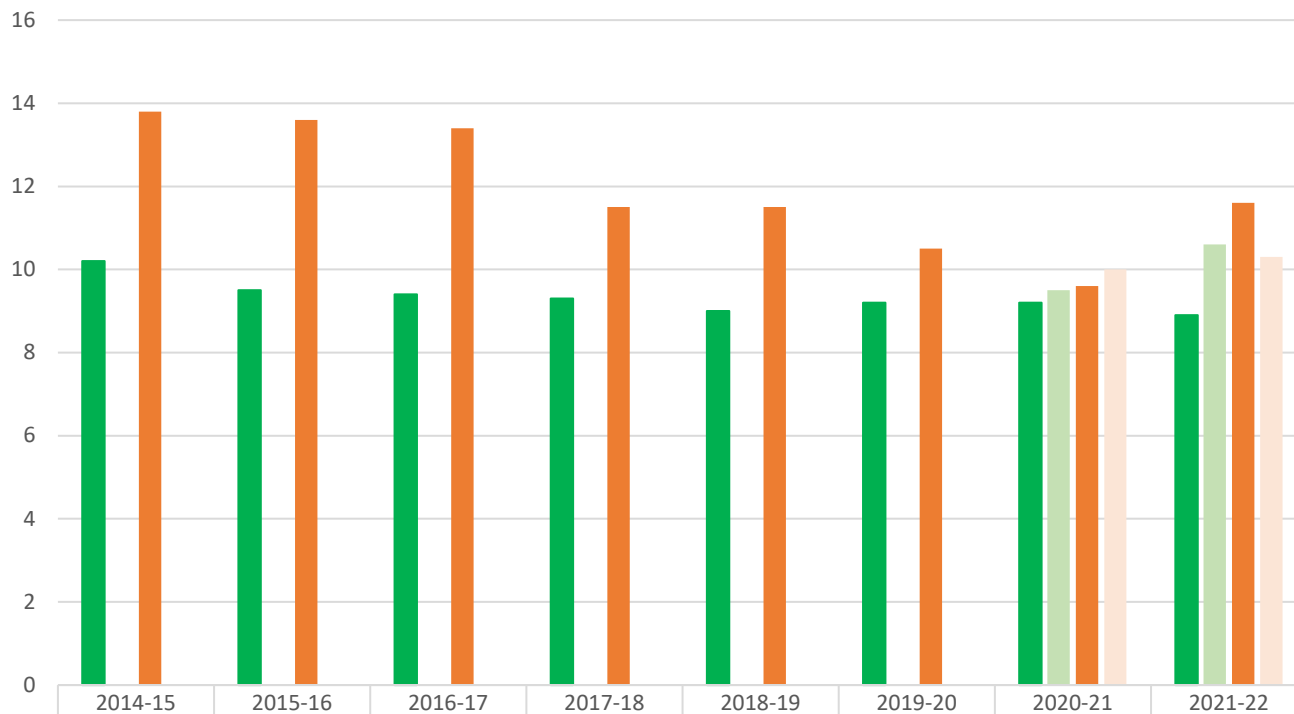


Universitat
de les Illes Balears

Departament
de Psicologia



EVOLUCIÓN DEL RATIO EN FP BÁSICA Y OPF EN ISLAS BALEARES



	2014-15	2015-16	2016-17	2017-18	2018-19	2019-20	2020-21	2021-22
E. PÚBLICA_CF FP Básica	10,2	9,5	9,4	9,3	9	9,2	9,2	8,9
E. PÚBLICA_ Otros programas formativos	0	0	0	0	0	0	9,5	10,6
E. PRIVADA_ CF FP Básica	13,8	13,6	13,4	11,5	11,5	10,5	9,6	11,6
E. PRIVADA_ Otros programas formativos	0	0	0	0	0	0	10	10,3

Fuente: Elaboración propia a partir de datos de Ibestat



Universitat
de les Illes Balears

Departament
d'Economia
de l'Empresa



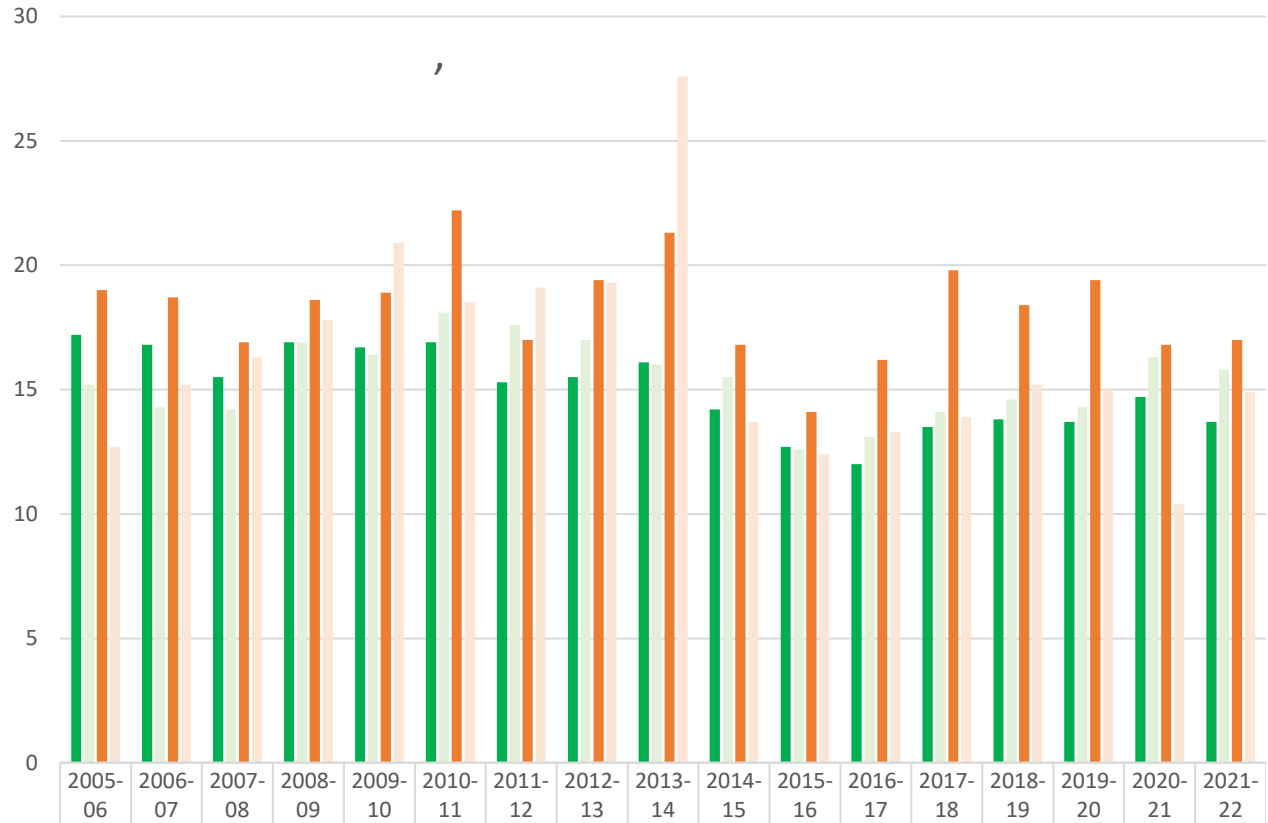
Universitat
de les Illes Balears

Departament
de Psicologia



Ratios

EVOLUCIÓN DEL RATIO EN CF FP EN ISLAS BALEARES



■ E. PÚBLICA_ CF FP GM-Rég. Ordinario	17,2	16,8	15,5	16,9	16,7	16,9	15,3	15,5	16,1	14,2	12,7	12	13,5	13,8	13,7	14,7	13,7
■ E. PÚBLICA_ CF FP GS-Rég. Ordinario	15,2	14,3	14,2	16,9	16,4	18,1	17,6	17	16	15,5	12,6	13,1	14,1	14,6	14,3	16,3	15,8
■ E. PRIVADA_ CF FPGM-Rég. Ordinario	19	18,7	16,9	18,6	18,9	22,2	17	19,4	21,3	16,8	14,1	16,2	19,8	18,4	19,4	16,8	17
■ E. PRIVADA_ CF FP GS-Rég. Ordinario	12,7	15,2	16,3	17,8	20,9	18,5	19,1	19,3	27,6	13,7	12,4	13,3	13,9	15,2	15	10,4	14,9

Fuente: Elaboración propia a partir de datos de Ibestat



Universitat
de les Illes Balears

Departament
d'Economia
de l'Empresa



Universitat
de les Illes Balears

Departament
de Psicologia



CONTENIDOS

- i. **Introducción**
 - La CECEIB y sus miembros
 - Objetivos del estudio
 - Justificación del estudio

- ii. **Los clústeres educativos**

- iii. **La educación española en el marco europeo**

- iv. **El sector educativo de Baleares**

- v. **Principales indicadores del sistema educativo de Baleares**
 - Centros
 - Profesorado
 - Alumnado
 - Grupos
 - Ratios
 - **Resultados académicos**
 - Sociedad de la información
 - Servicios complementarios
 - Aspectos financieros

- vi. **Desafíos en el ámbito de la educación balear**
 - Buenas prácticas educativas



Universitat
de les Illes Balears

Departament
d'Economia
de l'Empresa

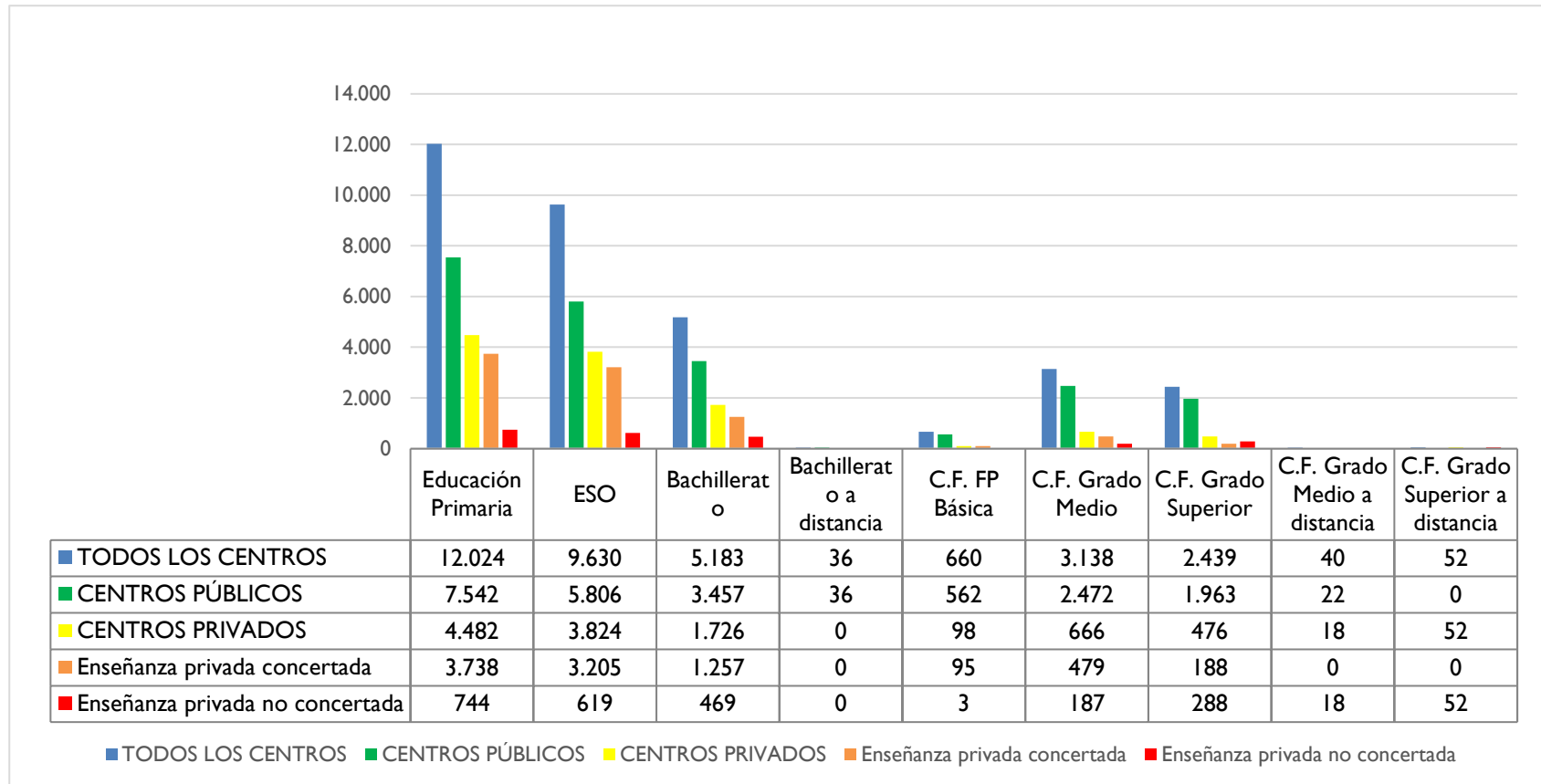


Universitat
de les Illes Balears

Departament
de Psicologia



ALUMNADO QUE TERMINA LOS ESTUDIOS EN LAS ISLAS BALEARES. (CURSO 2020-21)



Fuente: Elaboración propia a partir de datos de Educabase



Universitat
de les Illes Balears

Departament
d'Economia
de l'Empresa

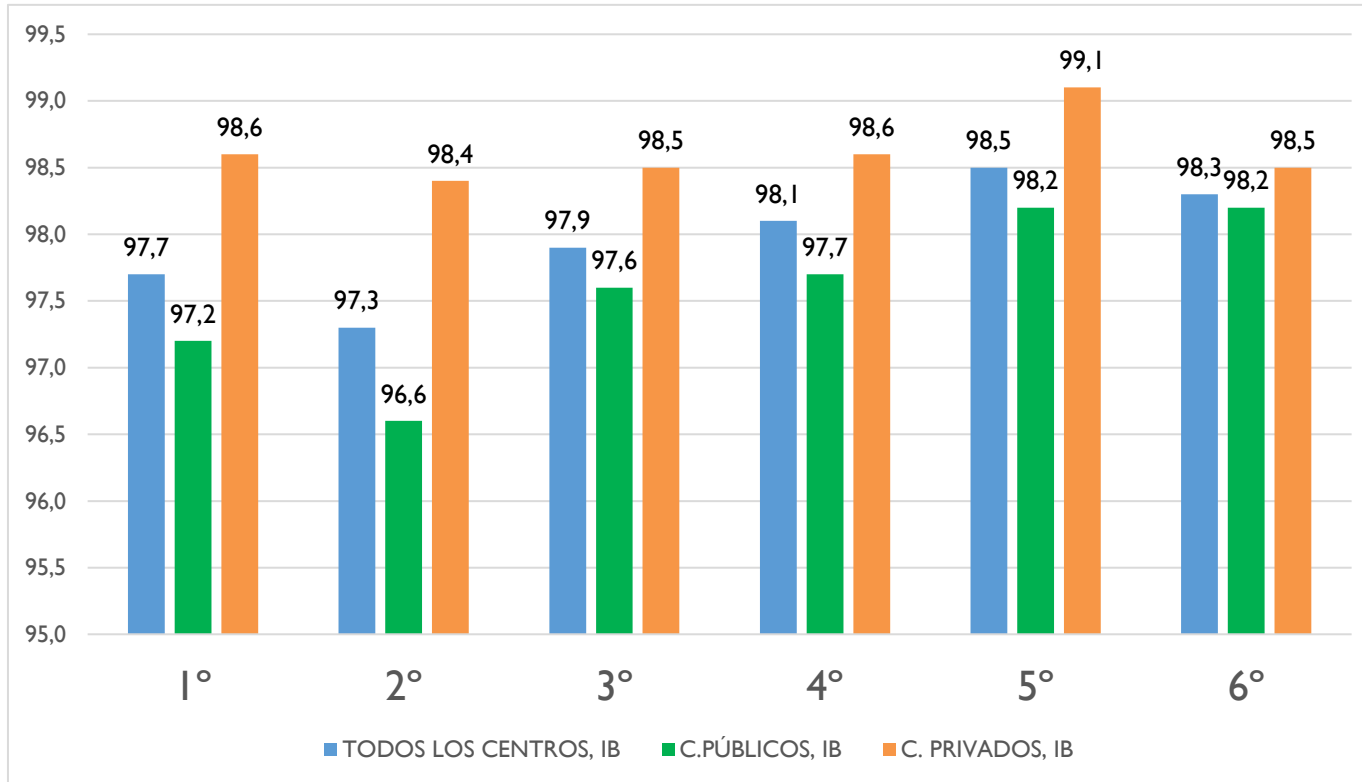


Universitat
de les Illes Balears

Departament
de Psicologia



PORCENTAJE DE ALUMNADO DE E. PRIMARIA QUE PROMOCIONA EN LAS IB (CURSO 2020-21)



Fuente: Elaboración propia a partir de datos de Educabase

Se pueden apreciar sutiles diferencias en el porcentaje de alumnos de primaria que promociona (varía según los cursos), siendo siempre ligeramente superior en los centros privados.



Universitat
de les Illes Balears

Departament
d'Economia
de l'Empresa

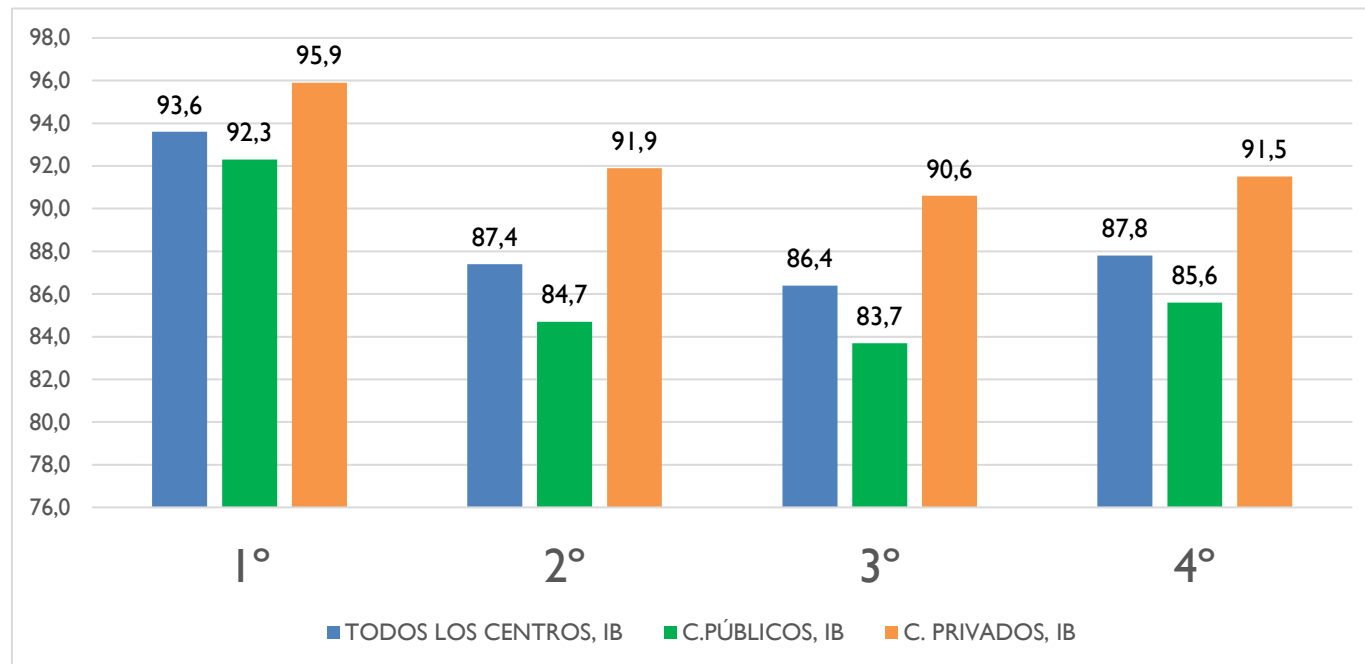


Universitat
de les Illes Balears

Departament
de Psicologia



PORCENTAJE DE ALUMNADO DE E.S.O. QUE PROMOCIONA EN LAS IB. (CURSO 2020-21)



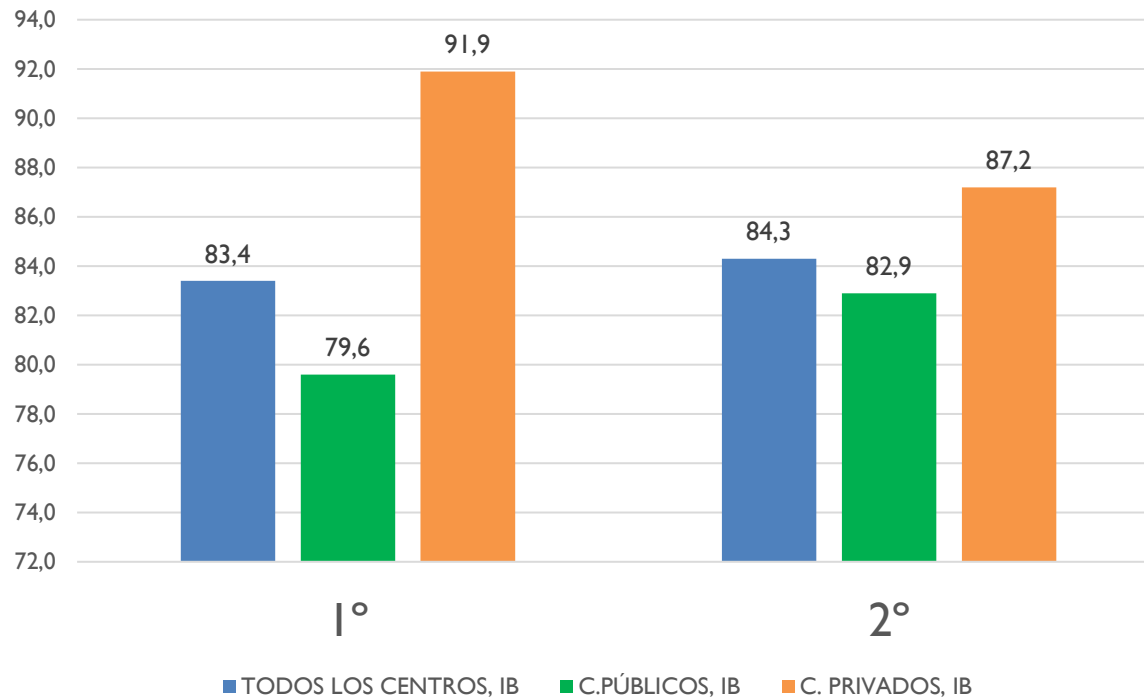
Fuente: Elaboración propia a partir de datos de Educabase

En esta etapa educativa se detecta que el porcentaje de alumnos de secundaria que promociona es significativamente superior en los centros privados.





PORCENTAJE DE ALUMNADO DE BACHILLERATO QUE PROMOCIONA EN LAS IB (CURSO 2020-21)



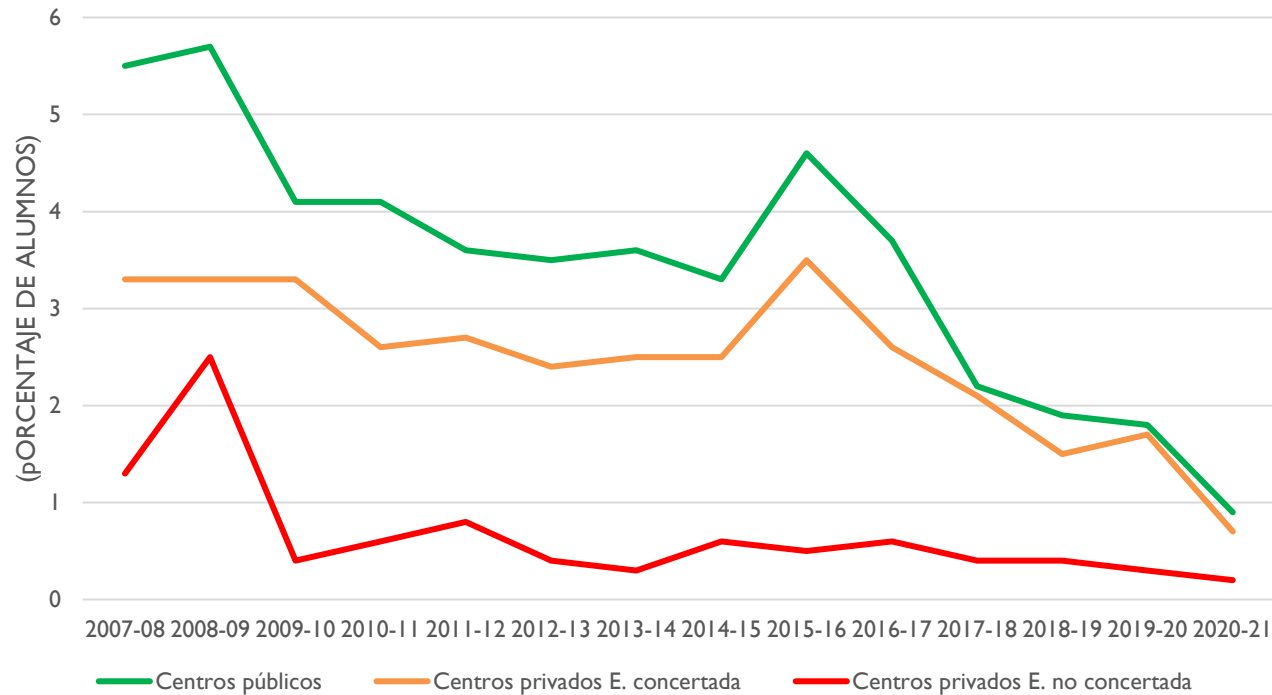
Fuente: Elaboración propia a partir de datos de Educabase

En Bachillerato, la tasa de promoción es mayor en los centros privados que en los públicos. Concretamente, esta diferencia se cifra en un 12,3% en primero y un 4,3% en segundo de esta etapa educativa.





EVOLUCIÓN DE LA TASA DE REPETICIÓN EN E. PRIMARIA EN LAS IB. (CURSO 2020-21)



Fuente: Elaboración propia a partir de datos de Educabase



Universitat
de les Illes Balears

Departament
d'Economia
de l'Empresa

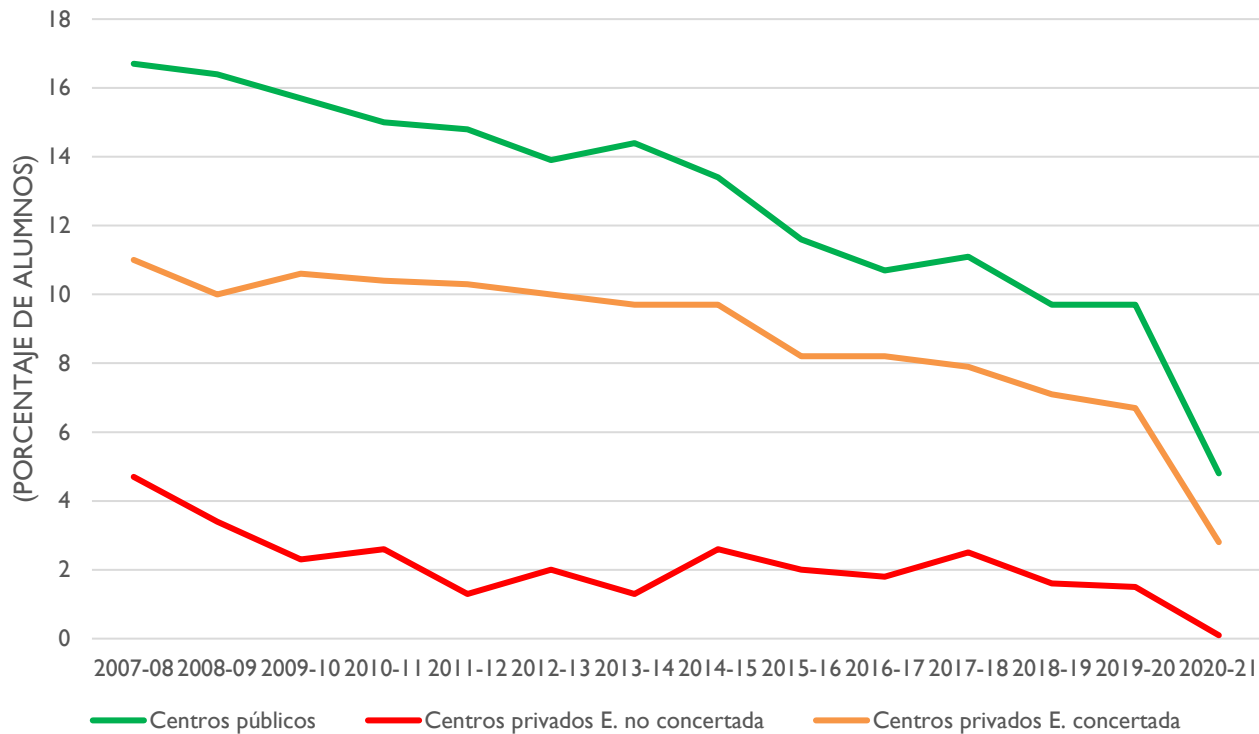


Universitat
de les Illes Balears

Departament
de Psicologia



EVOLUCIÓN DE LA TASA DE REPETICIÓN EN E. S.O. EN LAS IB (CURSO 2020-21)



Fuente: Elaboración propia a partir de datos de Educabase





EVOLUCIÓN DE LA TASA DE REPETICIÓN EN BACHILLERATO EN LAS IB. (CURSO 2020-21)



En los tres últimos gráficos, referidos a las etapas de primaria, secundaria y bachillerato, se puede observar en todas ellas una reducción progresiva de la tasa de repetición, alcanzándose unos mínimos históricos para el curso 2020-21. Estos datos pueden venir explicados por el reciente marco normativo aprobado.

Fuente: Elaboración propia a partir de datos de Educabase





ÍNDICE

- i. **Introducción**
 - La CECEIB y sus miembros
 - Objetivos del estudio
 - Justificación del estudio

- ii. **Los clústeres educativos**

- iii. **La educación española en el marco europeo**

- iv. **El sector educativo de Baleares**

- v. **Principales indicadores del sistema educativo de Baleares**
 - Centros
 - Profesorado
 - Alumnado
 - Grupos
 - Ratios
 - Resultados académicos
 - Sociedad de la información
 - Servicios complementarios
 - Aspectos financieros

- vi. **Desafíos en el ámbito de la educación balear**
 - Buenas prácticas educativas



Universitat
de les Illes Balears

Departament
d'Economia
de l'Empresa



Universitat
de les Illes Balears

Departament
de Psicologia

RANKING DEL NÚMERO MEDIO DE ALUMNOS POR ORDENADOR DESTINADO A LA ENSEÑANZA Y EL APRENDIZAJE. (CURSO 2020-21)



Indicador_Sociedad de la información

Las Islas Baleares ocupan la quinta posición atendiendo al número medio de alumnos por ordenador destinado a la enseñanza y el aprendizaje. En este ranking, el País Vasco es la comunidad con mejor posición, con 1,4 alumnos por ordenador, mientras que las Islas Baleares cada ordenador lo comparten 2 alumnos. En el caso de los centros públicos la ratio es 2,2 y en los privados 1,8.

Número medio de alumnos por ordenador destinado a la enseñanza y el aprendizaje	Total	CENTROS PÚBLICOS		CENTROS PRIVADOS
		Centros E. Primaria	Centros E. Secundaria y FP	
País Vasco	1,4	1,4	1,3	1,5
Extremadura	1,6	1,9	1,1	4,1
Galicia	1,7	1,5	1,6	2,6
Navarra, Comunidad Foral de	1,9	2,5	1,2	2,9
Balears, Illes	2,0	2,0	2,4	1,8
Cataluña	2,0	1,9	1,6	2,9
Rioja, La	2,1	1,5	2,1	3,4
Asturias, Principado de	2,2	1,9	2,2	2,6
Canarias	2,2	1,6	2,9	2,4
Cantabria	2,4	1,9	2,5	3,1
ESPAÑA	2,5	2,3	2,3	2,8
Aragón	2,6	2,5	2,6	2,7
Castilla-La Mancha	2,6	2,0	3,0	3,9
Castilla y León	3,0	2,4	3,2	3,5
Ceuta	3,0	2,2	3,5	4,9
Madrid, Comunidad de	3,1	3,9	3,5	2,6
Andalucía	3,2	3,2	2,9	3,7
Melilla	3,3	2,6	4,3	3,5
Comunitat Valenciana	3,4	3,2	3,3	3,9
Murcia, Región de	3,7	3,1	3,7	4,8

Fuente: Educabase



Universitat
de les Illes Balears

Departament
d'Economia
de l'Empresa



Universitat
de les Illes Balears

Departament
de Psicologia



NÚMERO MEDIO DE ALUMNOS POR ORDENADOR CON CONEXIÓN A INTERNET (DESTINADO A LA DOCENCIA CON ALUMNOS). CURSO 2020-21

	TOTAL	CENTROS PÚBLICOS			CENTROS PRIVADOS
		Total	Centros E. Primaria	Centros E. Secundaria y FP	
Número medio de alumnos por ordenador con conexión a Internet (destinado a la docencia con alumnos)					
TOTAL	3,2	3,1	3,2	3,0	3,6
Balears, Illes	2,3	2,5	2,3	2,8	2,0
Número medio de profesores por ordenador (1)					
TOTAL	1,6	1,6	1,6	1,5	1,7
Balears, Illes	3,1	3,2	4,8	2,4	2,8
Número medio de ordenadores por unidad/grupo (1)					
TOTAL	7,2	7,2	6,6	7,8	7,1
Balears, Illes	8,4	7,6	7,9	7,2	10,1
Porcentaje de centros con acceso Wifi					
TOTAL	95,9	95,2	94,5	97,2	98,3
Balears, Illes	96,1	96,0	95,3	98,4	96,3

Fuente: Educabase



Universitat
de les Illes Balears

Departament
d'Economia
de l'Empresa



Universitat
de les Illes Balears

Departament
de Psicologia



CONTENIDOS

- i. **Introducción**
 - La CECEIB y sus miembros
 - Objetivos del estudio
 - Justificación del estudio

- ii. **Los clústeres educativos**

- iii. **La educación española en el marco europeo**

- iv. **El sector educativo de Baleares**

- v. **Principales indicadores del sistema educativo de Baleares**
 - Centros
 - Profesorado
 - Alumnado
 - Grupos
 - Ratios
 - Resultados académicos
 - Sociedad de la información
 - **Servicios complementarios**
 - Aspectos financieros

- vi. **Desafíos en el ámbito de la educación balear**
 - Buenas prácticas educativas



Universitat
de les Illes Balears

Departament
d'Economia
de l'Empresa



Universitat
de les Illes Balears

Departament
de Psicologia



USO DE LOS SERVICIOS COMPLEMENTARIOS OFERTADOS EN LOS CENTROS DE LAS ISLAS BALEARES VERSUS ESPAÑA (CURSO 2020-21)

Indicador_Servicios complementarios

	COMEDOR			TRANSPORTE			RESIDENCIA		
	TOTAL	C. Públicos	C. Privados	TOTAL	C. Públicos	C. Privados	TOTAL	C. Públicos	C. Privados
E. INFANTIL SEGUNDO CICLO									
ESPAÑA	39,6	35,4	48,5	4,6	4,7	4,5	0,01	0,00	0,02
Balears, Illes	23,4	12,8	41,6	1,9	2,5	1,0	0,00	0,00	0,00
E. PRIMARIA									
ESPAÑA	35,4	32,9	40,6	5,8	6,2	4,9	0,07	0,08	0,07
Balears, Illes	19,4	10,4	34,9	4,1	5,6	1,5	0,00	0,00	0,00
E. SECUNDARIA OBLIGATORIA									
ESPAÑA	8,7	2,2	21,4	12,5	16,4	4,8	0,19	0,16	0,23
Balears, Illes	6,1	0,1	16,3	20,8	32,3	1,5	0,11	0,00	0,29

En educación infantil segundo ciclo, prácticamente no hay uso del transporte escolar y la residencia, mientras que el servicio del comedor está mucho más generalizado: un 12,8% en los centros públicos y un 41,6% en los centros privados. En la educación primaria, también es el comedor escolar el servicio más utilizado por parte del alumnado: un 10,4% en los centros públicos y un 34,9% en los centros privados. En la ESO, el uso del comedor desciende un 0,1% en los centros públicos y un 16,3% en los centros privados.

Fuente: Educabase



Universitat
de les Illes Balears

Departament
d'Economia
de l'Empresa



Universitat
de les Illes Balears

Departament
de Psicologia



SERVICIOS COMPLEMENTARIOS OFERTADOS EN LOS CENTROS DE LAS ISLAS BALEARES (CURSO 2020-21)

CENTROS PUBLICOS, Islas Baleares	TOTAL	Centros E. Infantil	Centros E. Primaria	Centros E. Primaria y ESO	Centros ESO y/o Bachillerato y/o FP	Centros E. Primaria, ESO y Bach./ FP	Centros Específicos E. Especial	Escuelas Hogar
	413	110	217	2	82	0	1	1
COMEDOR ESCOLAR	62,95%	82,73%	76,50%	50,00%	1,22%		100,00%	
RESIDENCIA ESCOLAR	0,00%	0,00%	0,00%	0,00%	0,00%		0,00%	0,00%
TRANSPORTE ESCOLAR	31,96%	0,00%	34,56%	0,00%	68,29%		100,00%	0,00%
CENTROS PRIVADOS, Islas Baleares	TOTAL	Centros E. Infantil	Centros E. Primaria	Centros E. Primaria y ESO	Centros ESO y/o Bachillerato y/o FP	Centros E. Primaria, ESO y Bach./ FP	Centros Específicos E. Especial	Escuelas Hogar
	215	82	16	64	10	34	8	1
COMEDOR ESCOLAR	89,30%	95,12%	87,50%	92,19%	10,00%	100,00%	75,00%	
RESIDENCIA ESCOLAR	0,93%	0,00%	0,00%	0,00%	10,00%	0,00%	12,50%	0,00%
TRANSPORTE ESCOLAR	10,23%	1,22%	12,50%	4,69%	0,00%	26,47%	87,50%	

Fuente: Educabase

Respecto los servicios complementarios que se ofertan desde los centros educativos: comedor escolar, residencia escolar y transporte escolar, podemos apreciar que cerca del 90% de los centros privados ofrecen servicios de comedor, mientras que para el caso de los centros públicos este porcentaje roza el 70%. Por el contrario, el transporte escolar en los centros públicos (31,96%) es superior al de los centros privados (10,23%).





ÍNDICE

- i. **Introducción**
 - La CECEIB y sus miembros
 - Objetivos del estudio
 - Justificación del estudio

- ii. **Los clústeres educativos**

- iii. **La educación española en el marco europeo**

- iv. **El sector educativo de Baleares**

- v. **Principales indicadores del sistema educativo de Baleares**
 - Centros
 - Profesorado
 - Alumnado
 - Grupos
 - Ratios
 - Resultados académicos
 - Sociedad de la información
 - Servicios complementarios
 - Aspectos financieros

- vi. **Desafíos en el ámbito de la educación balear**
 - Buenas prácticas educativas



Universitat
de les Illes Balears

Departament
d'Economia
de l'Empresa



Universitat
de les Illes Balears

Departament
de Psicologia

TRANSFERENCIA DE LAS ADMINISTRACIONES EDUCATIVAS A CENTROS EDUCATIVOS DE TITULARIDAD PRIVADA (Año 2021)



Aspectos financieros

	Transferen. de las Admones. Educativas a centros educativos de titul. Privada (EUROS-Año 2021)	Enseñanza privada concertada (Nº.alumnos en Curso 2020-21)	Ratio euros transferidos/alumno/a
País Vasco	775.805.200	178.738	4.340
Cantabria	104.013.900	25.242	4.121
Navarra, Comunidad Foral de	153.088.400	38.328	3.994
Balears, Illes	210.538.000	53.108	3.964
Cataluña	1.362.308.500	357.960	3.806
Rioja, La	59.374.600	16.557	3.586
Comunitat Valenciana	766.786.400	217.653	3.523
ESPAÑA	7.221.329.900	2.072.653	3.484
Murcia, Región de	266.741.700	76.710	3.477
Galicia	302.575.100	87.317	3.465
Madrid, Comunidad de	1.230.936.400	361.910	3.401
Castilla y León	337.472.000	100.005	3.375
Aragón	177.007.900	54.193	3.266
Canarias	173.289.100	53.263	3.253
Extremadura	97.357.000	30.250	3.218
Asturias, Principado de	97.945.000	30.762	3.184
Ceuta y Melilla	22.089.900	6.965	3.172
Castilla-La Mancha	165.141.700	52.931	3.120
Andalucía	918.859.300	330.761	2.778

Fuente: Elaboración propia a partir de los datos de Educabase



Universitat
de les Illes Balears

Departament
d'Economia
de l'Empresa



Universitat
de les Illes Balears

Departament
de Psicologia

TRANSFERENCIA DE LAS ADMINISTRACIONES EDUCATIVAS A CENTROS EDUCATIVOS DE TITULARIDAD PRIVADA DE LAS ISLAS BALEARES POR ETAPA EDUCATIVA (Año 2021)



Aspectos financieros

Transferen. de las Admones. Educativas a centros educativos de titul. privada	Illes Balears - Consejería/Dpto. de Educación
TOTAL EDUCACIÓN NO UNIVERSITARIA	210.538.000
EDUCACIÓN INFANTIL Y PRIMARIA	110.164.000
Educación Infantil 1er ciclo	-
Educación Infantil 2º ciclo	33.130.000
Educación Primaria	77.034.000
EDUCACIÓN SECUNDARIA Y F.P.	87.750.000
ESO	68.858.000
Bachillerato	10.729.000
Formación Profesional (Total)	8.163.000
FP Grado Medio	4.208.000
FP Grado Superior	1.781.000
FP Básica	2.174.000
EDUCACIÓN ESPECIAL	12.624.000
OTRAS ENSEÑANZAS	-

Fuente: Educabase



Universitat
de les Illes Balears

Departament
d'Economia
de l'Empresa



Universitat
de les Illes Balears

Departament
de Psicologia

TRANSFERENCIA DE LAS ADMINISTRACIONES EDUCATIVAS A CENTROS EDUCATIVOS DE TITULARIDAD PRIVADA DE LAS ISLAS BALEARES POR ETAPA EDUCATIVA (Año 2021)



Aspectos financieros

Transferen. de las Admones. Educativas a centros educativos de titul. privada	Balears, Illes - Consejería/Dpto. de Educación	Enseñanza privada concertada (Nº.alumnos en Curso 2020-21)	Ratio euros transferidos/alumnos
TOTAL EDUCACIÓN NO UNIVERSITARIA	210.538.000	53.108	3.964,34
EDUCACIÓN INFANTIL Y PRIMARIA	110.164.000	31.770	3.467,55
Educación Infantil 1er ciclo	-	-	
Educación Infantil 2º ciclo	33.130.000	10.025	3.304,74
Educación Primaria	77.034.000	21.745	3.542,61
EDUCACIÓN SECUNDARIA Y F.P.	87.750.000	17.581	4.991,18
ESO	68.858.000	15.445	4.458,27
Bachillerato	10.729.000	3.146	3.410,36
Formación Profesional (Total)	8.163.000	2.026	4.029,12
FP Grado Medio	4.208.000	1.208	3.483,44
FP Grado Superior	1.781.000	521	3.418,43
FP Básica	2.174.000	297	7.319,87
EDUCACIÓN ESPECIAL	12.624.000	611	20.661,21

Fuente: Elaboración propia a partir de los datos de Educabase e Ibestat



Universitat
de les Illes Balears

Departament
d'Economia
de l'Empresa



Universitat
de les Illes Balears

Departament
de Psicologia

EVOLUCIÓN DEL GASTO PÚBLICO EN CONCIERTOS Y SUBVENCIONES A LA ENSEÑANZA PRIVADA POR ADMINISTRACIÓN EDUCATIVA Y PERIODO EN BALEARES.



Aspectos financieros

	GASTO PÚBLICO EN CONCIERTOS	NUM. ALUMNOS CONCERTADA	RATIO GASTO PÚBLICO/Nº. ALUMNOS CONCERTADOS
2021	210.538.000	53.108	3.964
2020	202.636.000	53.937	3.757
2019	175.129.000	54.167	3.233
2018	169.914.000	53.879	3.154
2017	166.096.000	53.361	3.113
2016	158.566.000	53.424	2.968
2015	174.370.000	53.018	3.289
2014	159.122.000	52.446	3.034
2013	156.126.000	52.311	2.985
2012	150.551.000	51.406	2.929
2011	157.447.000	51.074	3.083
2010	158.249.000	50.405	3.140

Fuente: Elaboración propia a partir de los datos de Educabase e Ibestat



Universitat
de les Illes Balears

Departament
d'Economia
de l'Empresa



Universitat
de les Illes Balears

Departament
de Psicologia



ESTIMACIÓN DEL GASTO PÚBLICO POR ALUMNO CONCERTADO EN BALEARES (AÑO 2018 Y 2019)

Aspectos financieros

	2018_Gasto público por alumno público y concertado (en euros)	2018_Gasto público por alumno público (en euros)	2017-2018_Nº alumnos en centros públicos y concertados	2017-2018_Nº alumnos en centros públicos	2017-2018_Nº alumnos en centros concertados	2018_ESTIMACION DEL GASTO PÚBLICO POR ALUMNO CONCERTADO
ESPAÑA	5.163	5.968	7.589.801	5.499.031	2.090.770	3.046
Balears, Illes	5.672	6.767	174.288	120.409	53.879	3.225

	2019_Gasto público por alumno público y concertado (en euros)	2019_Gasto público por alumno público (en euros)	2018-2019_Nº alumnos en centros públicos y concertados	2018-2019_Nº alumnos en centros públicos	2018-2019_Nº alumnos en centros concertados	2019_ESTIMACION DEL GASTO PÚBLICO POR ALUMNO CONCERTADO
ESPAÑA	5.395	6.236	7.618.646	5.516.243	2.102.403	3.188
Balears, Illes	5.902	7.042	176.694	122.527	54.167	3.323

Fuente: Elaboración propia a partir de los datos de Educabase



Universitat
de les Illes Balears

Departament
d'Economia
de l'Empresa



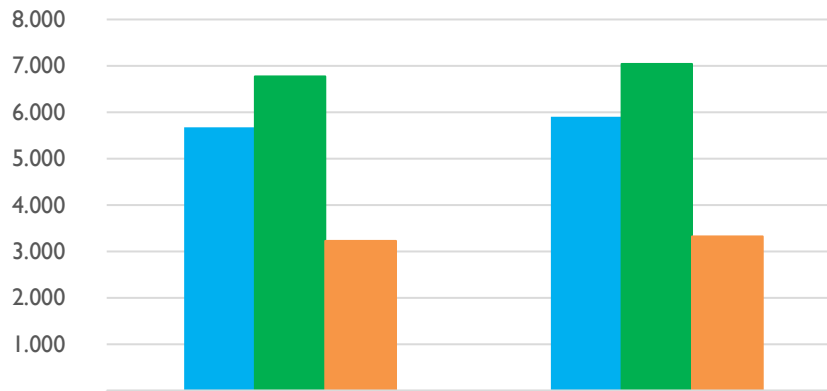
Universitat
de les Illes Balears

Departament
de Psicologia

ESTIMACIÓN DEL GASTO PÚBLICO POR ALUMNO CONCERTADO EN LAS ISLAS BALEARES (AÑO 2018 Y 2019)



Aspectos financieros



Se evidencia la diferencia del coste entre un alumno de la educación pública (7.042 euros) y un alumno de la escuela concertada (3.323 euros)

	2018	2019
■ Gasto público por alumno público y concertado	5.672	5.902
■ Gasto público por alumno público	6.767	7.042
■ ESTIMACION DEL GASTO PÚBLICO POR ALUMNO CONCERTADO	3.224	3.323

- Gasto público por alumno público y concertado
- Gasto público por alumno público
- ESTIMACION DEL GASTO PÚBLICO POR ALUMNO CONCERTADO

Fuente: Elaboración propia a partir de los datos de Educabase



Universitat de les Illes Balears

Departament d'Economia d' l'Empresa



Universitat de les Illes Balears

Departament de Psicologia



CONTENIDOS

- i. **Introducción**
 - La CECEIB y sus miembros
 - Objetivos del estudio
 - Justificación del estudio

- ii. **Los clústeres educativos**

- iii. **La educación española en el marco europeo**

- iv. **El sector educativo de Baleares**

- v. **Principales indicadores del sistema educativo de Baleares**
 - Centros
 - Profesorado
 - Alumnado
 - Grupos
 - Ratios
 - Resultados académicos
 - Sociedad de la información
 - Servicios complementarios
 - Aspectos financieros

- vi. **Desafíos en el ámbito de la educación balear**
 - Buenas prácticas educativas



Universitat
de les Illes Balears

Departament
d'Economia
de l'Empresa



Universitat
de les Illes Balears

Departament
de Psicologia



Desafíos en el ámbito de la educación balear

El crecimiento integral del individuo que implica la educación y que persigue instruir a personas capaces de interactuar con su entorno, debe acompañarse a los nuevos tiempos con nuevas metodologías y nuevas prácticas educativas.

El desarrollo de las habilidades cognitivas, intelectuales y físicas de las personas a través de recursos digitales y medios audiovisuales despliega un amplio espacio propicio a la innovación y a la incorporación de nuevas herramientas de aprendizaje.

El modelo de gestión de los centros educativo también debe adaptarse a los nuevos tiempos diseñando entornos y estrategias pedagógicas organizacionales capaces de dar respuestas a los desafíos del ámbito educativo.



Universitat
de les Illes Balears

Departament
d'Economia
de l'Empresa



Universitat
de les Illes Balears

Departament
de Psicologia



Desafíos en el ámbito de la educación balear

Se pueden establecer siete desafíos fundamentales en el ámbito de la educación, de acuerdo con la Agenda 2030, la Ley Orgánica 3/2020, de Educación, la Ley 1/2022, de Educación de las Illes Balears, y la opinión de los expertos:

- Completar la implantación de las tecnologías en el proceso educativo con la asunción progresiva de los nuevos recursos audiovisuales como el vídeo y la televisión digital, los videojuegos y los procesos de gamificación, la realidad aumentada, los dispositivos móviles, las tecnologías interactivas, o la inteligencia artificial, para conseguir un aprendizaje más efectivo.
- Otorgar prevalencia a los aspectos emocionales en la educación. Insistiendo en el desarrollo de habilidades transversales como la inteligencia cultural y social, el trabajo colaborativo o el desarrollo personal.



Universitat
de les Illes Balears

Departament
d'Economia
de l'Empresa



Universitat
de les Illes Balears

Departament
de Psicologia



Desafíos en el ámbito de la educación balear

- Apostar por una oferta educativa donde la ciencia, las artes y las humanidades configuren propuestas de calidad, creativas y adaptas a las nuevas demandas del mercado laboral.
- Adaptar los elementos del proceso de enseñanza-aprendizaje (metodologías docentes, contenidos y estrategias de evaluación) a las competencias que demanda la sociedad actual.
- Fortalecer el vínculo y la cooperación entre familia, escuela y sociedad en la educación.
- Poner en valor la figura del docente y su imprescindible papel en el proceso de aprendizaje y acompañamiento en el desarrollo de los estudiantes.
- Impulsar y consolidar el modelo de escuelas inclusivas, prestando gran atención a la diversidad del alumnado.



Universitat
de les Illes Balears

Departament
d'Economia
de l'Empresa



Universitat
de les Illes Balears

Departament
de Psicologia



CONTENIDOS

- i. **Introducción**
 - La CECEIB y sus miembros
 - Objetivos del estudio
 - Justificación del estudio

- ii. **Los clústeres educativos**

- iii. **La educación española en el marco europeo**

- iv. **El sector educativo de Baleares**

- v. **Principales indicadores del sistema educativo de Baleares**
 - Centros
 - Profesorado
 - Alumnado
 - Grupos
 - Ratios
 - Resultados académicos
 - Sociedad de la información
 - Servicios complementarios
 - Aspectos financieros

- vi. **Desafíos en el ámbito de la educación balear**
 - Buenas prácticas educativas



Universitat
de les Illes Balears

Departament
d'Economia
de l'Empresa



Universitat
de les Illes Balears

Departament
de Psicologia



Buenas prácticas en el ámbito educativo (BBPP)

Los estudios empíricos en Educación (Lizasoain et al., 2015) han permitido identificar las características y las buenas prácticas de los centros escolares que obtienen los mejores resultados en términos del nivel competencial adquirido por parte del alumnado.

Este conjunto de buenas prácticas se pueden agrupar en tres ejes fundamentales:

- Alumnado (proceso de enseñanza-aprendizaje)
- Profesorado
- Centro escolar (organización, gestión y liderazgo)

A continuación, se presenta una relación de buenas prácticas para cada uno de estos tres ejes.



Universitat
de les Illes Balears

Departament
d'Economia
de l'Empresa



Universitat
de les Illes Balears

Departament
de Psicologia



Buenas prácticas en el ámbito educativo

- Seguimiento muy cercano del trabajo del alumnado, con un elevado control del mismo y con las tareas a realizar claramente fijadas y planificadas.
- Este seguimiento es realizado a través de la tutoría, en contacto estrecho con las familias y mediante el plan de acción tutorial.
- Mucha y bien organizada atención a la diversidad en función de las características propias de cada centro y con una eficiente gestión de los recursos internos: programas de refuerzo y atención específica a estudiantes de bajo rendimiento, duplicación de docentes en determinadas aulas, etc.
- Detección precoz de las dificultades del alumnado e intervención temprana sobre las mismas.





Buenas prácticas en el ámbito educativo

- Atención especial a la evaluación de los estudiantes, mediante frecuentes evaluaciones de carácter formativo y con una definición clara, pública y colegiada de los contenidos mínimos y criterios de evaluación.
- Los buenos resultados no están unidos a metodologías específicas. Se han detectado centros que utilizan metodologías tradicionales frente a otros con diversidad de métodos, recursos y formas de organización de las aulas con un enfoque más innovador.





Buenas prácticas en el ámbito educativo

- Un alto nivel de dedicación del profesorado, que nace de una elevada implicación con el centro y con la tarea educativa (no sólo instructiva) que el mismo desarrolla.
- Compromiso y participación elevada en las actividades de formación y de mejora continua, actividades que son facilitadas e impulsadas por las direcciones de los centros.
- En algunos casos esta elevada implicación se ve reforzada por la participación en programas o proyectos de calidad.
- Buena atención y cuidado al profesorado del centro tanto en la acogida como en el desarrollo cotidiano de sus tareas.
- Alta implicación, e incluso en algunos casos, liderazgo del profesorado consultor y orientador tanto en el seguimiento del alumnado como en el plan tutorial.





Buenas prácticas en el ámbito educativo

- Un clima escolar sin problemas serios que favorece el normal desarrollo de la tarea docente. En algunos casos, se trata de centros con experiencia y formación en el ámbito de la convivencia y la resolución de conflictos.
- Los centros tienen una visión y filosofía propia, claramente definida y compartida. La dirección comparte esta visión con el claustro y ello se plasma en que establecen las metas y los medios para alcanzarlas.
- Independientemente de que la dirección haya sido elegida o designada, un factor común es el ejercicio de un liderazgo claro que puede ser de diferentes tipos y estilos observándose una clara dinámica de trabajo en equipo.





Buenas prácticas en el ámbito educativo

- Alto nivel de sistematización y planificación de la gestión del centro y de coordinación tanto interna como externa.
- Adecuada gestión del tiempo, tanto del dedicado al proceso de enseñanza-aprendizaje en el aula, como en lo relativo a cuestiones de organización de los recursos humanos del centro.
- Evaluación de los proyectos, programas y actividades emprendidos por el centro, detectándose además una valoración positiva de la evaluación diagnóstica y un uso formativo de la misma.
- Altas expectativas del equipo directivo con respecto al alumnado y al profesorado.





Tabla de siglas y abreviaturas

CC	CENTRO CONCERTADO
CCAA	COMUNIDADES AUTÓNOMAS
CFFP	CICLO FORMATIVO FORMACIÓN PROFESIONAL
E.PRIVADA_Bach.-Rég.Odr	EDUCACION PRIVADA BACHILLERATO REGIMEN ORDINARIO
E.PÚBLICA_Bach.-Rég.Odr	EDUCACION PÚBLICA BACHILLERATO REGIMEN ORDINARIO
EE	EDUCACIÓN ESPECIAL
EP	EDUCACIÓN PRIMARIA
ERG	ENSEÑANZAS DE REGIMEN GENERAL
ESO	EDUCACIÓN SECUNDARIA OBLIGATORIA
FP	FORMACIÓN PROFESIONAL
IB	ISLAS BALEARES
LOMLOE	LEY ORGÁNICA 3/2020 DE EDUCACIÓN, de 29 de diciembre
OCDE	ORGANIZACIÓN PARA LA COOPERACIÓN Y EL DESARROLLO ECONÓMICO
ODS	OBJETIVOS DE DESARROLLO SOSTENIBLE
PIB	PRODUCTO INTERIOR BRUTO
RG	REGIMEN GENERAL
UE	UNIÓN EUROPEA





Equipo redactor del Informe

Dr. Juan José Montaña Moreno

Dra. Margarita Alemany Hormaeche



Universitat
de les Illes Balears

Departament
d'Economia
de l'Empresa



Universitat
de les Illes Balears

Departament
de Psicologia